

brother

TZe
TAPE**HS**
TUBE

РУКОВОДСТВО ПОЛЬЗОВАТЕЛЯ

P-touch

E550W

Руководство по быстрой установке содержит сведения о безопасном использовании устройства P-touch.

Перед работой с устройством P-touch внимательно прочтите данное руководство.

Рекомендуется держать его под рукой для последующего использования.

Чтобы получить поддержку по работе с устройством и найти ответы на часто задаваемые вопросы, посетите наш веб-сайт по адресу <http://support.brother.com/>



www.brother.com

- 1 ВВЕДЕНИЕ
- 2 РЕДАКТИРОВАНИЕ НАКЛЕЕК
- 3 ПЕЧАТЬ НАКЛЕЕК
- 4 ИСПОЛЬЗОВАНИЕ ФАЙЛОВОЙ ПАМЯТИ
- 5 ИСПОЛЬЗОВАНИЕ ПРОГРАММНОГО ОБЕСПЕЧЕНИЯ P-TOUCH
- 6 СЕТЬ
- 7 ПЕРЕЗАГРУЗКА И ОБСЛУЖИВАНИЕ
- 8 УСТРАНЕНИЕ НЕПОЛАДКОВ
- 9 ПРИЛОЖЕНИЕ

Оглавление

РЕДАКТИРОВАНИЕ НАКЛЕЕК	3
Ввод и редактирование текста	3
Переключение языка ввода [Русский/Български/English]	3
Ввод текста с клавиатуры	3
Добавление новой строки	3
Добавление нового блока	3
Перемещение курсора	3
Вставка текста	3
Удаление текста	4
Ввод символов	4
Ввод символов с помощью функции «Символ»	4
Ввод пользовательского символа с помощью функции «Символ»	5
Использование журнала символов	5
Настройка атрибутов символов	7
Настройка свойств символов для наклейки	7
Настройка свойств символов для каждой строки	7
Настройка автоподбора стиля	8
Настройка рамок	8
Параметры обрезки ленты	9
ПЕЧАТЬ НАКЛЕЕК	11
Предварительный просмотр наклеек	11
Печать наклейки	11
Печать одной страницы	12
Печать диапазона страниц	12
Печать нескольких копий	12
Прикрепление наклеек	13
ИСПОЛЬЗОВАНИЕ ФАЙЛОВОЙ ПАМЯТИ	14
Сохранение наклеек в памяти	14
Открытие сохраненного файла с наклейкой	15
Печать сохраненного файла с наклейкой	15
Удаление сохраненного файла с наклейкой	16
ИСПОЛЬЗОВАНИЕ ПРОГРАММНОГО ОБЕСПЕЧЕНИЯ P-TOUCH	17
Использование программы P-touch Editor	17
Использование программы P-touch Editor (для Windows®)	17
Использование программы P-touch Editor (для Macintosh)	21
Обновление программы P-touch Editor	23
Использование программы P-touch Transfer Manager (для Windows®)	26
Инструкции по работе с программой P-touch Transfer Manager	26
Передача шаблона наклейки в P-touch Transfer Manager	27
Использование средства P-touch Transfer Manager	28
Передача шаблонов и других данных с компьютера на устройство P-touch	30
Архивация шаблонов или других данных, хранящихся на устройстве P-touch	34
Удаление всех данных с устройства P-touch	35

● ВВЕДЕНИЕ

Использование данных, переданных на устройство P-touch	36
Изображение пользовательского символа	36
Печать переданного шаблона	36
Использование переданных сведений из базы данных	38
Удаление переданных данных	43
Использование P-touch Library	44
Запуск P-touch Library	44
Открытие и редактирование шаблонов	45
Печать шаблонов	46
Поиск шаблонов и других данных	46
СЕТЬ	48
Настройка параметров сети	48
ПЕРЕЗАГРУЗКА И ОБСЛУЖИВАНИЕ	49
Перезагрузка устройства P-touch	49
Восстановление заводских настроек с помощью клавиатуры P-touch	49
Сброс данных с помощью клавиши «Меню»	49
Обслуживание	50
Чистка устройства	50
Чистка печатающей головки	50
Чистка блока обрезки ленты	50
УСТРАНЕНИЕ НЕПОЛАДОК	51
Ситуации	51
Сообщения об ошибках	54
ПРИЛОЖЕНИЕ	58
Технические характеристики	58
Символы	60
Свойства символов	61
Рамки	63
Штрихкоды	63
Таблица параметров штрихкодов	63
Список специальных символов	64
Примечания об использовании P-touch Transfer Manager (для Windows®)	65
Примечания о создании шаблонов	65
Примечания о передаче шаблонов	65
Примечания о передаче других данных (не шаблонов)	65

РЕДАКТИРОВАНИЕ НАКЛЕЕК

Ввод и редактирование текста

Переключение языка ввода [Русский/Български/English]

- Для ввода символов русского или болгарского языка, а также прописных либо строчных символов английского языка нажмите клавишу «Eng/Рус» и переключитесь в соответствующий режим ввода.

Ввод текста с клавиатуры

- Клавиатура устройства P-touch используется точно так же, как стандартная клавиатура компьютера.
- Клавиши ввода являются двухсимвольными (на них расположено по два символа). При нажатии такой клавиши выбор символа не является окончательным, что подчеркивается курсором. При нажатии любой другой клавиши, кроме Shift, происходит окончательный выбор символа. При нажатии той же клавиши происходит переключение на другой символ.

Добавление новой строки

- Чтобы завершить текущую строку текста и начать новую, нажмите клавишу **Ввод**. В конце строки появится соответствующая отметка, а курсор переместится в начало новой строки.

- ! • Максимальное количество строк
- Лента 24 мм: 7 строк
 - Лента 18 мм: 5 строк
 - Лента 12 мм: 3 строки
 - Лента 9 и 6 мм: 2 строки
 - Лента 3,5 мм: 1 строка

Добавление нового блока

- Когда выбран тип GENERAL, можно создать до 99 новых блоков. Чтобы создать новый блок текста или строк справа от текущего текста, нажмите клавишу **Shift**, а затем клавишу **Ввод**. Курсор переместится в начало нового блока. При использовании других типов применения наклеек можно задать количество блоков при нажатии клавиши применения наклейки. Некоторые типы применения наклеек не являются обязательными.

Перемещение курсора

- Чтобы переместить курсор на одну позицию или строку, нажмите клавишу ▲, ▼, ◀ либо ▶.
- Чтобы переместить курсор в начало или конец текущей строки, нажмите клавишу **Shift**, а затем клавишу ◀ либо ▶.
- Чтобы переместить курсор в начало предыдущего или следующего блока, нажмите клавишу **Shift**, а затем клавишу ▲ либо ▼.

Вставка текста

- Чтобы вставить дополнительный текст на строку, поместите курсор справа от места, куда нужно добавить текст, и введите его. Новый текст вставляется слева от курсора.

1

2

3

4

5

6

7

8

9

Удаление текста

■ Посимвольное удаление

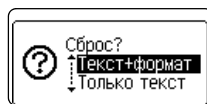
- Чтобы удалить символ со строки, поместите курсор справа от символа, с которого нужно начать удаление текста, и нажмите клавишу **BS (Backspace)**. При каждом нажатии клавиши **BS (Backspace)** удаляется символ слева от курсора.

 Если удерживать нажатой клавишу **BS (Backspace)**, символы слева от курсора удаляются один за другим.


■ Удаление всего текста сразу

Чтобы удалить сразу весь текст, используйте клавишу **Сброс**.

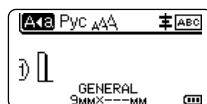
- 1 | Нажмите клавишу **Сброс**.
Появятся варианты удаления.



- 2 | С помощью клавиши **▲** или **▼** выберите вариант «Только текст», чтобы удалить весь текст, сохранив текущие параметры форматирования, или вариант «Текст+формат», чтобы удалить весь текст и параметры форматирования.

-  • Чтобы вернуться на экран ввода текста без удаления текста или формата, нажмите клавишу **Esc**.
- Если выбран вариант «Текст+формат», весь текст удаляется и для устройства P-touch восстанавливаются параметры по умолчанию.

- 3 | Нажмите клавишу **OK** или **Ввод**.
Весь текст удаляется. Если выбран вариант «Текст+формат», удаляются также все параметры форматирования.



Ввод символов

Помимо символов, представленных на клавиатуре, существуют и другие (в том числе международные, расширенные символы ASCII и пользовательские символы ^{*1}), которые можно ввести с помощью функции ввода символов.

Чтобы ввести символ, используйте функцию ввода символов (см. ниже).

Либо нажмите клавишу **Shift**, а затем клавишу на клавиатуре, чтобы ввести символ, указанный в правом верхнем углу выбранной клавиши.

В приложении «Символы» указаны все знаки, которые можно ввести (кроме пользовательских символов). (См. стр. 60.)

Чтобы использовать пользовательские символы, перенесите растровое изображение на устройство P-touch с помощью приложения P-touch Transfer Manager.

^{*1} Растровое изображение пользовательского символа, изначально не установленного на устройстве P-touch.

Ввод символов с помощью функции «Символ»

- 1 | Нажмите клавишу **Символ**.
Появится список категорий и символов в них.

 В отображаемом списке выбран последний введенный символ.

2 С помощью клавиши ▲ или ▼ выберите категорию символов («Пунктуация», «Математические» и т. д.), а затем нажмите клавишу **OK** либо **Ввод**.

3 С помощью клавиши ▲, ▼, ◀ или ▶ выберите символ и нажмите клавишу **OK** либо **Ввод**.

Выбранный символ вставляется в текстовую строку.



Действия при выборе символа

- Для возврата на предыдущую страницу нажмите клавишу **Shift** и клавишу **Символ**.
- Для перехода на следующую страницу нажмите клавишу **Символ**.



Для возврата к предыдущему действию нажмите клавишу **Esc**.

Ввод пользовательского символа с помощью функции «Символ»

! Чтобы использовать изображения пользовательских символов, сначала нужно передать их на устройство P-touch с помощью приложения P-touch Transfer Manager. Информацию о P-touch Transfer Manager см. в разделе «Использование программы P-touch Transfer Manager (для Windows®)» на стр. 26.

1 Нажмите клавишу **Символ**.

Появится список категорий и символов в них.

Если пользовательский символ был передан, в списке также отображается категория «Пользоват.».



В отображаемом списке выбран последний введенный символ.

2 С помощью клавиши ▲ или ▼ выберите категорию «Пользоват.», а затем нажмите клавишу **OK** либо **Ввод**.

3 С помощью клавиши ▲ или ▼ выберите изображение пользовательского символа и нажмите клавишу **OK** либо **Ввод**.

Выбранное изображение вставляется в текстовую строку.



- При выборе символа нажмите клавишу **Символ** для перехода на следующую страницу.
- Вставляемое изображение пользовательского символа отображается в виде выделенного значка (☐) на экране ввода текста.
- Чтобы просмотреть изображение пользовательского символа на экране ввода текста, подведите курсор к изображению и нажмите клавишу **Символ**.



Для возврата к предыдущему действию нажмите клавишу **Esc**.

Использование журнала символов

С помощью журнала символов можно создать собственную категорию символов. При выборе символов первым отображается элемент «Журнал», который поможет быстро найти нужные символы.

! Пользовательские символы нельзя добавить в журнал, даже если они переданы на устройство P-touch.

1

2

3

4

5

6

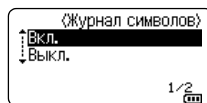
7

8

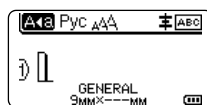
9

1] Нажмите клавишу **Меню**, затем с помощью клавиши ▲ или ▼ выберите элемент «Дополнительно» и нажмите клавишу **ОК** либо **Ввод**.

2] С помощью клавиши ▲ или ▼ выберите элемент «Журнал символов» и нажмите клавишу **ОК** либо **Ввод**. Затем с помощью клавиши ▲ или ▼ выберите значение «Вкл.», чтобы создать собственную категорию.



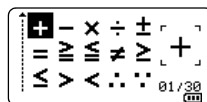
3] Нажмите клавишу **ОК** или **Ввод**, чтобы применить значение параметра. Откроется экран ввода текста.



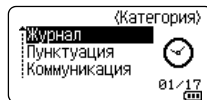
4] Введите символ, который нужно добавить в журнал.



Подробные сведения см. в разделе «Ввод символов с помощью функции «Символ»» на стр. 4.



5] Нажмите клавишу **Символ**. Появится категория «Журнал», включающая символ, который был введен в действии 4.



- В категорию «Журнал» можно добавить до 30 символов. При добавлении 31-го символа самый старый будет удален.
- Чтобы прекратить использование журнала символов, выберите значение «Выкл.» на экране «Журнал символов».

Настройка атрибутов символов

Настройка свойств символов для наклейки


С помощью клавиши **Стиль** можно выбрать шрифт и настроить различные свойства (размер, ширину, стиль, черту и выравнивание). В приложении «Свойства символов» перечислены доступные для выбора значения. (См. стр. 61.)

- 1] Нажмите клавишу **Стиль**.
Отобразятся текущие параметры.
- 2] С помощью клавиши ▲ или ▼ выберите необходимый вариант и с помощью клавиши ◀ либо ▶ установите требуемое значение.
- 3] Нажмите клавишу **ОК** или **Ввод**, чтобы применить настройки.



Новые настройки НЕ применяются, пока они не подтверждены нажатием клавиши **ОК** или **Ввод**.

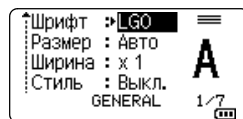


- Для возврата к предыдущему действию нажмите клавишу **Esc**.
- При нажатии клавиши **Пробел** для выбранного параметра устанавливается значение по умолчанию.
- При применении определенных стилей (например, тень + курсив) мелкие символы могут читаться с трудом.
- При некоторых типах применения наклеек значение параметра **Стиль** изменить нельзя. В этом случае с правой стороны экрана предварительного просмотра отображается значок .

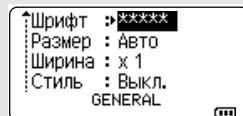
Настройка свойств символов для каждой строки

Если наклейка содержит больше одной строки текста, для каждой из них можно настроить разные свойства символов (шрифт, размер, ширину, стиль, черту и выравнивание).

С помощью клавиши ▲, ▼, ◀ или ▶ переместите курсор на нужную строку. Нажмите клавишу **Shift**, а затем клавишу **Стиль**, чтобы отобразить свойства. (Значок ≡ на экране означает, что свойство применяется только для этой конкретной строки.)



Если для всех строк заданы разные значения свойств, то при нажатии клавиши **Стиль** для свойства отображается значение *****. Если значение на этом экране меняется с помощью клавиши ▲ или ▼, изменение применяется ко всем строкам наклейки.



1

2

3

4

5

6

7

8

9

Настройка автоподбора стиля

Если с помощью клавиши **Стиль** для атрибута «Размер» задано значение «Авто», а также указана конкретная длина наклейки, можно выбрать способ уменьшения текста, чтобы он уместился на наклейке.

- 1] Нажмите клавишу **Меню**, затем с помощью клавиши **▲** или **▼** выберите элемент «Дополнительно» и нажмите клавишу **ОК** либо **Ввод**.
- 2] С помощью клавиши **▲** или **▼** выберите категорию «Авт. уменьш. текста», а затем нажмите клавишу **ОК** либо **Ввод**.
- 3] С помощью клавиши **▲** или **▼** выберите стиль.



- При выборе параметра «Размер текста» общий размер текста изменяется в соответствии с размером наклейки.
- При выборе параметра «Ширина текста» ширина текста уменьшается до значения $\times 1/2$ размера. (Если для размещения текста на наклейке выбранной длины необходимо еще уменьшить текст, то после уменьшения ширины текста до значения $\times 1/2$ изменяется его общий размер.)

- 4] Нажмите клавишу **ОК** или **Ввод**, чтобы применить настройки.

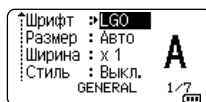


- Для возврата к предыдущему действию нажмите клавишу **Esc**.
- Чтобы задать для стиля значение по умолчанию («Размер текста»), нажмите клавишу **Пробел**.

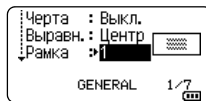
Настройка рамок

С помощью клавиши **Стиль** можно выбрать рамку для наклейки. В приложении «Рамки» перечислены доступные для выбора рамки. (См. стр. 63.)

- 1] Нажмите клавишу **Стиль**. Отобразятся текущие параметры.



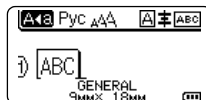
- 2] Нажимайте клавишу **▲** или **▼**, пока не выберете параметр «Рамка», затем выберите рамку с помощью клавиши **◀** либо **▶**.



- 3] Нажмите клавишу **ОК** или **Ввод**, чтобы применить настройки.



- Новые настройки НЕ применяются, пока они не подтверждены нажатием клавиши **ОК** или **Ввод**.



- Для возврата к предыдущему действию нажмите клавишу **Esc**.
- Чтобы восстановить для выбранного свойства значение по умолчанию, нажмите клавишу **Пробел**.

Параметры обрезки ленты

С помощью параметров обрезки ленты задается способ ее протяжки и обрезки при печати наклеек.

- 1 | Нажмите клавишу **Меню**.
- 2 | С помощью клавиши ▲ или ▼ выберите элемент «Обрезка» и нажмите клавишу **ОК** либо **Ввод**.
- 3 | С помощью клавиши ▲ или ▼ задайте значение и нажмите клавишу **ОК** либо **Ввод**, чтобы применить значения параметров.



Новые настройки НЕ применяются, пока они не подтверждены нажатием клавиши **ОК** или **Ввод**.

- Для возврата к предыдущему действию нажмите клавишу **Esc**.
- Список всех доступных параметров см. в таблице «Параметры обрезки ленты».

● Параметры обрезки ленты ●

Нет	Полная	Половинная	Посл. печ.	Изображение
1	Нет	Да	Нет	
2	Да	Да	Нет	
3	Нет	Нет	Нет	
4	Да	Нет	Нет	
5	Нет	Да	Да	

1

2

3

4

5

6

7

8

9

РЕДАКТИРОВАНИЕ НАКЛЕЕК

Нет	Полная	Половинная	Посл. печ.	Изображение
6	Да	Да	Да	
7	Нет	Нет	Да	
8	Да	Нет	Да	
9	Особая лента			

ПЕЧАТЬ НАКЛЕЕК

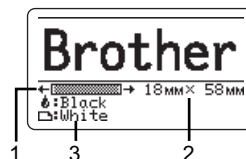
Предварительный просмотр наклеек

Перед выводом на печать можно просмотреть текущую страницу и проверить макет.

1) Нажмите клавишу **Просмотр**.

На экране появится изображение наклейки.

1. Полоса показывает расположение отображаемой части наклейки.
2. Ширина ленты в установленной кассете и длина наклейки указываются следующим образом: ширина ленты x длина наклейки
3. Определяется и указывается информация об установленной кассете с лентой. В первой строке указан цвет символов, во второй — цвет ленты.



Для прокрутки экрана просмотра влево или вправо нажимайте клавишу ◀ либо ▶.

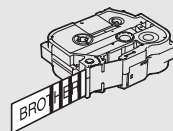
Чтобы изменить масштаб экрана просмотра, нажимайте клавишу ▲ или ▼.

- Чтобы вернуться на экран ввода текста, нажмите клавишу **Esc**, **OK** или **Ввод**.
- Чтобы прокрутить экран просмотра влево или вправо, нажмите клавишу **Shift**, а затем клавишу ◀ или ▶.
- Чтобы напечатать наклейку прямо с экрана просмотра, нажмите клавишу **Печать** или откройте экран параметров печати и выберите нужный параметр. Дополнительные сведения см. в разделе «Печать наклейки» на стр. 11.
- Изображение наклейки на экране предварительного просмотра может отличаться от ее реального вида при печати.
- При использовании некоторых кассет с лентой цвет символов и ленты не определяется автоматически.

Печать наклейки

Наклейки можно печатать после завершения ввода текста и форматирования.

- **Не вытягивайте наклейку, выходящую из отверстия для вывода ленты. Это может привести к отделению красящей ленты от ленты для наклеек, в результате чего она станет непригодной для дальнейшего использования.**
- При печати или подаче ленты не закрывайте отверстие для ее вывода. Это может привести к замятию ленты.
- Перед непрерывной печатью нескольких наклеек убедитесь в том, что осталось достаточно ленты. Если лента заканчивается, укажите меньше копий, печатайте наклейки по одной или замените кассету с лентой.
- Полосы на ленте обозначают конец кассеты с лентой. Если они появляются во время печати, нажмите и удерживайте клавишу **Питание**, чтобы выключить устройство P-touch. Попытка печати с пустой кассетой может привести к повреждению устройства P-touch.



Печать одной страницы

Чтобы начать печать, нажмите клавишу **Печать**.

Печать диапазона страниц

При наличии нескольких страниц можно указать диапазон страниц, которые необходимо напечатать.

1 Нажмите клавишу **Печать**. Откроется экран, на котором можно указать диапазон.

2 С помощью клавиши **▲** или **▼** выберите значение «Все», «Текущая» либо «Диапазон». Если выбрано значение «Все» или «Текущая», перейдите к действию 4.

3 Укажите номер первой и последней страницы.



Пустые страницы не печатаются.

4 Нажмите клавишу **ОК** или **Ввод**, чтобы начать печать.

Печать нескольких копий

С помощью этой функции можно напечатать до 99 копий одной наклейки.

1 Убедитесь в том, что вставлена нужная кассета с лентой, и проверьте ее готовность к печати.

2 Нажмите клавишу **Shift**, а затем клавишу **Печать**, чтобы открыть экран копий. После этого с помощью клавиши **▲** или **▼** выберите количество печатаемых копий либо введите его с помощью цифровых клавиш.

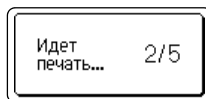


Чтобы быстро изменить количество копий, удерживайте клавишу **▲** или **▼**.

3 Нажмите клавишу **ОК** или **Ввод**. Во время печати наклеек отображается сообщение «Идет печать...».



Если при печати нескольких копий наклейки задана автоматическая обрезка, отображается сообщение с запросом на подтверждение обрезки после печати каждой наклейки. Чтобы отключить вывод сообщения, нажмите клавишу **Меню**, затем с помощью клавиши **▲** или **▼** выберите элемент «Дополнительно» и нажмите клавишу **ОК** либо **Ввод**. С помощью клавиши **▲** или **▼** выберите параметр «Приостановка печати» и нажмите клавишу **ОК** либо **Ввод**. С помощью клавиши **▲** или **▼** выберите параметр «Выкл.» и нажмите клавишу **ОК** либо **Ввод**.



- Для возврата к предыдущему действию нажмите клавишу **Esc**.
- На рисунке изображен экран во время печати, на котором указано количество напечатанных копий и заданное количество копий.
- Если при настройке количества копий нажать клавишу **Пробел**, задается значение по умолчанию 01.
- Если на экране отображается сообщение «Для обрез. ленты и продолжения нажмите "Печать"», нажмите клавишу **Печать**. Если необходимо обрезать ленту после печати каждой наклейки, задайте параметр «Обрезка». Дополнительные сведения см. в разделе «Параметры обрезки ленты» на стр. 9.
- Информацию о печати наклейки, созданной с помощью переданного с ПК шаблона, см. в разделе «Использование данных, переданных на устройство P-touch» на стр. 36.

Прикрепление наклеек

- 1 При необходимости скорректируйте форму и длину напечатанной наклейки с помощью ножниц или другого инструмента.
- 2 Снимите с наклейки подложку.
- 3 Поместите наклейку в нужное место и плотно прижмите, проведя пальцем сверху вниз.

- Подложки на лентах некоторых типов могут быть надрезаны, чтобы их проще было снять. Для удаления подложки сложите наклейку продольно текстом внутрь, чтобы раскрылись надрезанные края подложки. Затем снимите по очереди части подложки.
- Наклейки плохо прикрепляются к мокрым, грязным и неровным поверхностям и легко отстают от них.
- Обязательно прочитайте инструкции к тканевым, сверхпрочным клейким или другим особым лентам и соблюдайте все указанные в них меры предосторожности.

1

2

3

4

5

6

7

8

9

ИСПОЛЬЗОВАНИЕ ФАЙЛОВОЙ ПАМЯТИ

В файловой памяти можно хранить до 99 часто используемых наклеек. Каждая наклейка хранится в виде файла, и ее можно быстро открыть, как только она снова потребуется.

- Если файловая память заполнена, то при сохранении каждого файла необходимо перезаписать один из существующих.
 - Чтобы проверить объем свободного места в файловой памяти, выполните указанные ниже действия. Нажмите клавишу **Меню**, затем с помощью клавиши **▲** или **▼** выберите элемент «Использование» и нажмите клавишу **ОК** либо **Ввод**. С помощью клавиши **▲** или **▼** выберите «Локальные данные» и нажмите клавишу **ОК** либо **Ввод**.
- * Доступное пространство, указанное в строке «Доступно: XXXX зн.», может не соответствовать реальному свободному пространству.

Сохранение наклеек в памяти

1 Когда вы введете текст и отформатируете наклейку, нажмите клавишу **Файл**.

- Если есть наклейки, переданные с ПК, после нажатия клавиши **Файл** на экране отображаются варианты «Файлы на принтере» и «Шаблоны с ПК» для выбора. Выберите вариант «Файлы на принтере».

2 С помощью клавиши **▲** или **▼** выберите команду «Сохранить» и нажмите клавишу **ОК** либо **Ввод**. Появится номер файла.
Если наклейка уже была сохранена в файле с этим номером, также отобразится ее текст.

3 С помощью клавиши **▲** или **▼** выберите номер файла и нажмите клавишу **ОК** либо **Ввод**.

- Если уже есть сохраненный файл с таким номером, он перезаписывается.

4 Введите имя файла и нажмите клавишу **ОК** или **Ввод**.
Файл сохраняется, и снова появляется экран ввода текста.

• Для возврата к предыдущему действию нажмите клавишу **Esc**.

Открытие сохраненного файла с наклейкой

1] Нажмите клавишу **Файл**.



Если есть наклейки, переданные с ПК, после нажатия клавиши **Файл** на экране отображаются варианты «Файлы на принтере» и «Шаблоны с ПК» для выбора. Выберите вариант «Файлы на принтере».

2] С помощью клавиши **▲** или **▼** выберите команду «Открыть» и нажмите клавишу **OK** либо **Ввод**. Отобразится номер файла сохраненной наклейки. Также появится текст, идентифицирующий наклейку.

3] С помощью клавиши **▲** или **▼** выберите номер файла и нажмите клавишу **OK** либо **Ввод**, чтобы открыть выбранный файл. Файл откроется и отобразится на экране ввода текста.



Для возврата к предыдущему действию нажмите клавишу **Esc**.

Печать сохраненного файла с наклейкой

! Информацию о печати наклейки, созданной с помощью переданного с ПК шаблона, см. в разделе «Использование данных, переданных на устройство P-touch» на стр. 36.

1] Нажмите клавишу **Файл**.

2] С помощью клавиши **▲** или **▼** выберите команду «Печать» и нажмите клавишу **OK** либо **Ввод**. Отобразится номер файла сохраненной наклейки. Также появится текст, идентифицирующий наклейку.

3] С помощью клавиши **▲** или **▼** выберите номер файла и нажмите клавишу **Печать**, **OK** либо **Ввод**.

- Печать одной страницы
Одна страница печатается сразу.
- Печать диапазона страниц
Откроется экран, на котором можно указать диапазон. С помощью клавиши **▲** или **▼** выберите значение «Все» либо «Диапазон» и нажмите клавишу **OK** или **Ввод**.



Если выбран вариант «Диапазон», укажите первую и последнюю страницы.

! Для возврата к предыдущему действию нажмите клавишу **Esc**.

- При попытке напечатать файл без текста появляется сообщение «Нет текста!».
- Если на экране отображается сообщение «Для обрез. ленты и продолжения нажмите "Печать"», нажмите клавишу **Печать**. Если необходимо обрезать ленту после печати каждой наклейки, задайте параметр «Обрезка». Дополнительные сведения см. в разделе «Параметры обрезки ленты» на стр. 9.

1

2

3

4

5

6

7

8

9

Удаление сохраненного файла с наклейкой

! Информацию об удалении наклейки, созданной с помощью переданного с ПК шаблона, см. в разделе «Удаление переданных данных» на стр. 43.

1 Нажмите клавишу **Файл**.

2 С помощью клавиши ▲ или ▼ выберите элемент «Удалить» и нажмите клавишу **ОК** либо **Ввод**.

Отобразится номер файла сохраненной наклейки.
Также появится текст, идентифицирующий наклейку.

3 С помощью клавиши ▲ или ▼ выберите номер файла и нажмите клавишу **ОК** либо **Ввод**.

Появится сообщение «Удалить?».

4 Чтобы удалить файл, нажмите клавишу **ОК** или **Ввод**.

💡 Чтобы отменить удаление файла и вернуться на предыдущий экран, нажмите клавишу **Esc**.

ИСПОЛЬЗОВАНИЕ ПРОГРАММНОГО ОБЕСПЕЧЕНИЯ P-TOUCH

Использование программы P-touch Editor

Для использования устройства P-touch с компьютером необходимо установить программу P-touch Editor и драйвер принтера.

Дополнительные сведения об установке программного обеспечения P-touch см. в руководстве по быстрой установке.

Выполняйте описанные ниже действия в зависимости от используемой операционной системы. Обозначение XX-XXXX на снимках экрана соответствует номеру модели устройства P-touch.

Новейшие версии драйверов и программного обеспечения можно загрузить с веб-сайта Brother Solutions Center по следующему адресу: <http://support.brother.com>

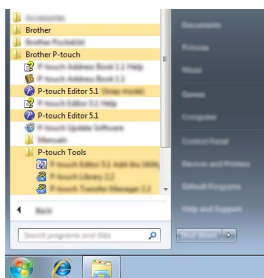
Использование программы P-touch Editor (для Windows®)

■ Запуск программы P-touch Editor

1) Для Windows Vista®, Windows® 7, Windows Server® 2008 и 2008 R2

Нажмите кнопку «Пуск» и последовательно выберите пункты [Все программы] > [Brother P-touch] > [P-touch Editor 5.1].

После запуска P-touch Editor выберите нужное действие: создание нового макета или открытие существующего.



Для Windows® 8, Windows® 8.1, Windows Server® 2012 и 2012 R2

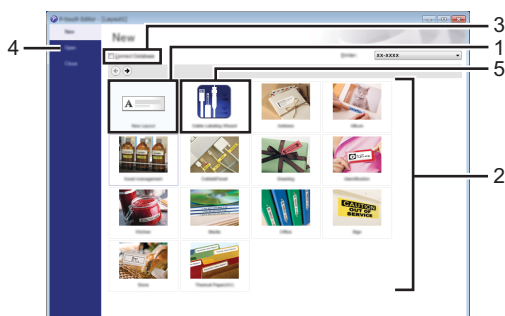
Нажмите [P-touch Editor 5.1] на экране [Приложения] или дважды щелкните по значку [P-touch Editor 5.1] на рабочем столе.

После запуска P-touch Editor выберите нужное действие: создание нового макета или открытие существующего.

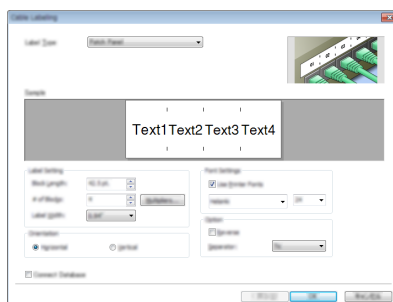


- Для запуска P-touch Editor можно использовать ярлыки, созданные во время установки.
- Ярлык на рабочем столе: дважды щелкните для запуска P-touch Editor.
- Ярлык на панели быстрого запуска: щелкните для запуска P-touch Editor.
- Для изменения режима работы P-touch Editor при запуске последовательно выберите элементы [Tools] (Сервис) > [Options] (Параметры) на панели меню P-touch Editor, чтобы открыть диалоговое окно [Options] (Параметры). С левой стороны выберите заголовок [General] (Общие), а затем — нужный параметр в поле со списком [Operations] (Операции) в разделе [Startup Settings] (Параметры запуска). Параметр по умолчанию: [Отобразить новое представление].

2 | Выберите один из предложенных вариантов.



1. Чтобы создать новый макет, нажмите кнопку [Новый макет].
2. Чтобы создать макет на основе стандартного шаблона, нажмите кнопку нужной категории.
3. Чтобы подключить стандартный шаблон к базе данных, установите флажок рядом с элементом [Подключиться к базе данных].
4. Чтобы открыть существующий макет, нажмите кнопку [Open] (Открыть).
5. Чтобы открыть приложение для создания наклеек для маркировки электрического оборудования, нажмите кнопку [Cable Labelling Wizard] (Мастер создания наклеек для кабелей).

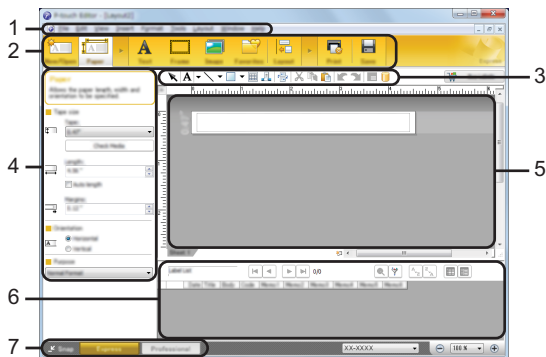


■ Режимы работы

В P-touch Editor предусмотрены три режима работы: [Express], [Professional] и [Snap]. Переключать режимы можно с помощью кнопок выбора режима.

Режим [Express]

В этом режиме можно быстро создавать макеты с текстом и изображениями. Ниже описаны элементы экрана режима [Express].



1. Строка меню
2. Панель команд
3. Панель инструментов для рисования и правки
4. Панель свойств
5. Окно макета
6. Окно базы данных
7. Кнопки выбора режима

1

2

3

4

5

6

7

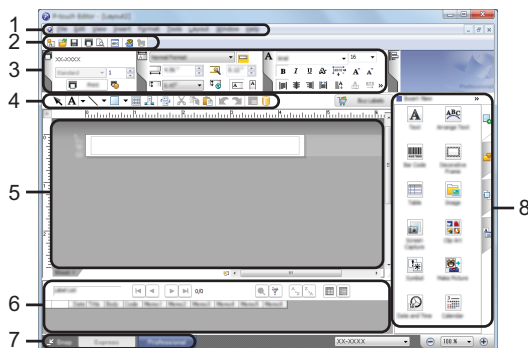
8

9

Режим [Professional]

Этот режим позволяет создавать макеты с помощью многочисленных дополнительных инструментов и параметров.

Ниже описаны элементы экрана режима [Professional].

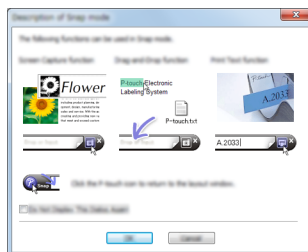


1. Строка меню
2. Стандартная панель инструментов
3. Палитра свойств
4. Панель инструменты для рисования и правки
5. Окно макета
6. Окно базы данных
7. Кнопки выбора режима
8. Боковая панель

Режим [Snap]

Этот режим позволяет делать снимки экрана компьютера или его участков, сохранять их для дальнейшего использования и распечатывать.

- 1] Нажмите кнопку выбора режима [Snap].
Появится диалоговое окно [Description of Snap mode] (Описание режима Snap).



- 2] Нажмите кнопку [OK].
Появляется палитра режима [Snap].



- Если в диалоговом окне [Description of Snap mode] (Описание режима Snap) установить флажок [Do Not Display This Dialog Again] (Больше не показывать это окно), то при следующем переходе в режим [Snap] это диалоговое окно не появится.
- Для **Windows Vista®**, **Windows® 7**, **Windows Server® 2008 и 2008 R2**
P-touch Editor можно запустить в режиме [Snap]. Для этого в меню «Пуск» последовательно выберите пункты [Все программы] > [Brother P-touch] > [P-touch Editor 5.1 (Snap mode)] (P-touch Editor 5.1 в режиме Snap).
- Для **Windows® 8**, **Windows® 8.1**, **Windows Server® 2012 и 2012 R2**
P-touch Editor можно запустить в режиме [Snap]. Для этого на экране [Приложения] щелкните по элементу [P-touch Editor 5.1 (Snap mode)] (P-touch Editor 5.1 в режиме Snap).

Использование программы P-touch Editor (для Macintosh)

■ Запуск программы P-touch Editor

- 1] Дважды щелкните по значку [P-touch Editor] на рабочем столе.

- P-touch Editor можно также запустить описанным ниже способом.
Дважды щелкните по элементам [Macintosh HD] > [Программы] > [P-touch Editor], а затем по значку приложения [P-touch Editor].

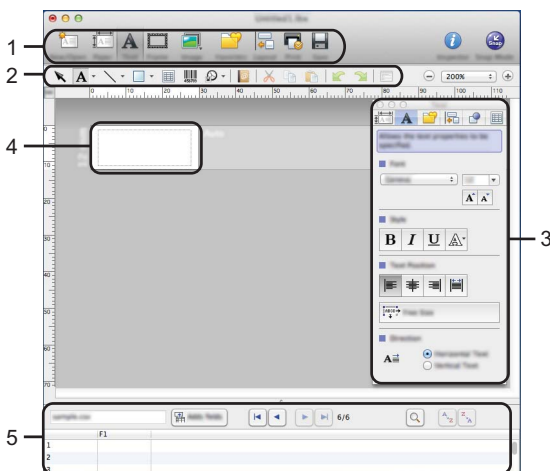
Программа P-touch Editor запустится.

■ Режимы работы

Режим Standard

В этом режиме удобно создавать наклейки с текстом и изображениями.

Окно макета состоит из указанных ниже областей.



1. Панель команд
2. Панель инструментов для рисования и правки
3. Инспектор
4. Окно макета
5. Окно базы данных

Режим Snap

В этом режиме можно делать снимки экрана, распечатывать их и сохранять для дальнейшего использования. Чтобы перейти в режим Snap, выполните указанные ниже действия.

- 1| Щелкните по элементу [Snap Mode] (Режим Snap), чтобы открыть диалоговое окно [Description of Snap mode] (Описание режима Snap). Нажмите кнопку [OK].



Если установить флажок [Do Not Display This Dialog Again] (Больше не показывать это окно), то в дальнейшем можно переходить непосредственно в режим Snap без открытия этого окна.



- 2| Приложение переходит в режим Snap.



Обновление программы P-touch Editor

С помощью средства P-touch Update Software можно обновить программное обеспечение до последней доступной версии.

Обозначение XX-XXXX, которое используется в этих инструкциях, соответствует названию устройства P-touch.

- Для запуска средства P-touch Update Software необходимо подключение к Интернету.
- Сведения, приведенные в данном руководстве, могут не соответствовать реальному интерфейсу программного обеспечения.
- При установке решения P-touch Update Software его значок для удобства добавляется на рабочий стол.
- Не отключайте питание во время передачи данных или обновления программного обеспечения.

■ Обновление программы P-touch Editor (для Windows®)

- Решение P-touch Update Software необходимо установить с компакт-диска, входящего в комплект поставки. Кроме того, его можно загрузить с веб-сайта Brother Solutions Center (<http://support.brother.com>).

1 Для Windows Vista®, Windows® 7, Windows Server® 2008 и 2008 R2

Дважды щелкните по значку [P-touch Update Software].

- Программу P-touch Update Software можно также запустить указанным ниже способом.

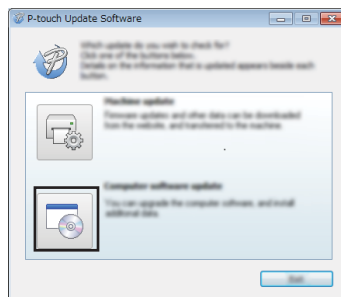
Нажмите кнопку «Пуск» и последовательно выберите пункты [Все программы] > [Brother P-touch] > [P-touch Update Software].



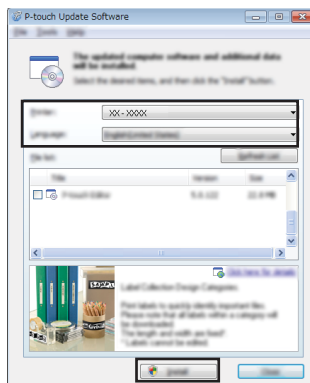
Для Windows® 8, Windows® 8.1, Windows Server® 2012 и 2012 R2

Щелкните по элементу [P-touch Update Software] на экране [Приложения] или дважды щелкните по значку [P-touch Update Software] на рабочем столе.

2 Щелкните по значку [Обновление программного обеспечения на компьютере].



- 3] Последовательно выберите пункты [Принтер] и [Язык], установите флажок рядом с P-touch Editor и нажмите кнопку [Установить].



Появится сообщение о завершении установки.

■ Обновление P-touch Editor (для Macintosh)

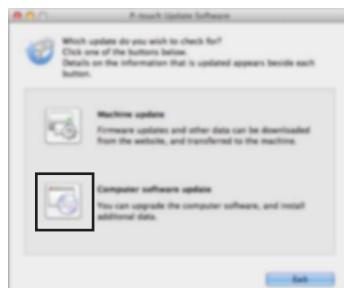
- 💡 P-touch Update Software можно загрузить с веб-сайта Brother Solutions Center (<http://support.brother.com>). Пользователи Macintosh могут перейти прямо по этому URL-адресу, щелкнув по значку на компакт-диске.

- 1] Дважды щелкните по значку [P-touch Update Software].

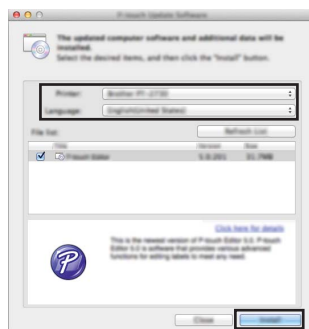
- 💡 Программу P-touch Update Software можно также запустить указанным ниже способом. Дважды щелкните по элементам [Macintosh HD] > [Программы] > [P-touch Update Software], а затем по значку приложения [P-touch Update Software].



- 2] Щелкните по значку [Обновление программного обеспечения на компьютере].



- 3 | Последовательно выберите пункты [Принтер] и [Язык], установите флажок рядом с P-touch Editor и нажмите кнопку [Установить].



Появится сообщение о завершении установки.

1

2

3

4

5

6

7

8

9

Использование программы P-touch Transfer Manager (для Windows®)

Это приложение позволяет передавать шаблоны и другие данные на устройство P-touch и сохранять резервные копии данных на компьютере.

Компьютеры Macintosh не поддерживают эту функцию.

Существуют некоторые ограничения для шаблонов, которые можно передавать на устройство P-touch. Дополнительные сведения см. в разделе «Примечания об использовании P-touch Transfer Manager (для Windows®)» на стр. 65.

Инструкции по работе с программой P-touch Transfer Manager

1 | Создайте или откройте шаблон с помощью приложения P-touch Editor.

- Подготовка программы P-touch Editor и открытие или редактирование шаблона
Стр. 17
- Обновление программы P-touch Editor (при необходимости)
Стр. 23
- Примечания по использованию средства P-touch Transfer Manager (для Windows®)
Стр. 65



2 | Передайте шаблон в P-touch Transfer Manager.

- Передача шаблона наклейки в P-touch Transfer Manager
Стр. 27



3 | Передайте шаблон на устройство P-touch с помощью P-touch Transfer Manager.

- Использование средства P-touch Transfer Manager
Стр. 28
- Передача шаблонов и других данных с компьютера на устройство P-touch
Стр. 30



4 | Напечатайте (без помощи компьютера) шаблон, переданный на устройство P-touch.

- Печать переданного шаблона
Стр. 36

Передача шаблона наклейки в P-touch Transfer Manager

Шаблоны наклеек, созданные в P-touch Editor, сначала необходимо передать в P-touch Transfer Manager.

- 1** | В P-touch Editor откройте шаблон наклейки, который нужно передать.
- 2** | Последовательно выберите пункты [File] (Файл) > [Transfer Template] (Передача шаблона) > [Preview] (Предварительный просмотр).
Проверьте изображение шаблона на экране предварительного просмотра, прежде чем отправлять его на устройство P-touch и печатать.
- 3** | Если отображаемый шаблон не требует исправления, выберите элемент [Transfer Template] (Передача шаблона).
Запустится средство P-touch Transfer Manager.



- Запустить P-touch Transfer Manager можно также с помощью указанных ниже действий.
- Для Windows Vista[®], Windows[®] 7, Windows Server[®] 2008 и 2008 R2
Нажмите кнопку «Пуск» и последовательно выберите пункты [Все программы] > [Brother P-touch] > [P-touch Tools] (Инструменты P-touch) > [P-touch Transfer Manager 2.2].
 - Для Windows[®] 8, Windows[®] 8.1, Windows Server[®] 2012 и 2012 R2
Щелкните по элементу [P-touch Transfer Manager 2.2] на экране [Приложения].

1

2

3

4

5

6

7

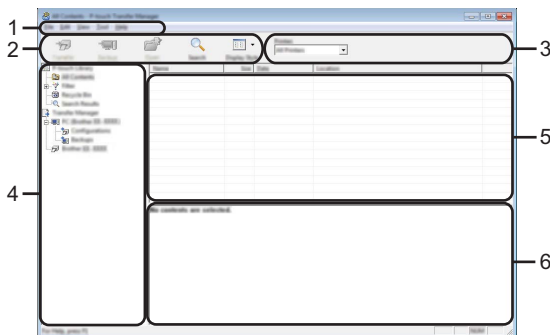
8

9

Использование средства P-touch Transfer Manager

При запуске P-touch Transfer Manager отображается главное окно приложения.

- 💡 Запустить P-touch Transfer Manager также можно из программы P-touch Editor. Последовательно выберите пункты [File] (Файл) > [Transfer Template] (Передача шаблона) > [Transfer] (Передача).



1. Строка меню

Предоставляет доступ к различным командам, сгруппированным в меню, названия которых соответствуют входящим в них функциям: [File] (Файл), [Edit] (Правка), [View] (Вид), [Tool] (Инструмент) и [Help] (Справка).

2. Панель инструментов

Содержит часто используемые команды.

3. Поле выбора принтера

Позволяет выбрать принтер или устройство P-touch для передачи данных. При выборе устройства P-touch отображаются только те данные, которые можно отправить на него.

4. Список папок

Содержит папки и устройства P-touch для печати наклеек. При выборе папки содержащиеся в ней шаблоны отображаются в списке шаблонов.

При выборе устройства P-touch отображаются текущие шаблоны и другие данные, хранящиеся на нем.

5. Список шаблонов

Содержит шаблоны, находящиеся в выбранной папке.

6. Область предварительного просмотра

Позволяет просматривать шаблоны из списка.

● Описание значков на панели инструментов ●

Значок	Кнопка	Функция
	Transfer (Передача)	Передача шаблонов и других данных с компьютера на устройство P-touch через USB.
	Save Transfer File (Сохранить передаваемый файл) (при отсутствии соединения с принтером)	Изменение типа файла для данных, которые нужно передать в другие приложения. При передаче данных по Wi-Fi или локальной сети выберите расширение BLF. При передаче данных через USB или Bluetooth выберите расширение PDZ. Доступные интерфейсы зависят от используемого устройства Brother.
	Backup (Архивация) (только для P-touch Transfer Manager)	Получение шаблонов и других данных, хранящихся на устройстве P-touch, и сохранение их на компьютере.
	Open (Открыть)	Открытие выбранного шаблона.
	Print (Печать) (только для P-touch Library)	Печать выбранного шаблона наклейки на устройстве P-touch.
	Search (Поиск)	Поиск шаблонов или других данных, зарегистрированных в P-touch Library.
	Display Style (Стиль отображения)	Изменение стиля отображения файлов.

1

2

3

4

5

6

7

8

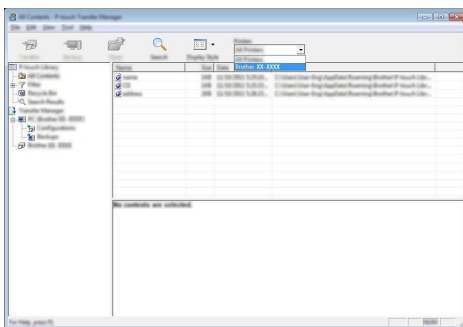
9

Передача шаблонов и других данных с компьютера на устройство P-touch

Выполните указанные ниже действия для передачи шаблонов, баз данных и изображений с компьютера на устройство P-touch.

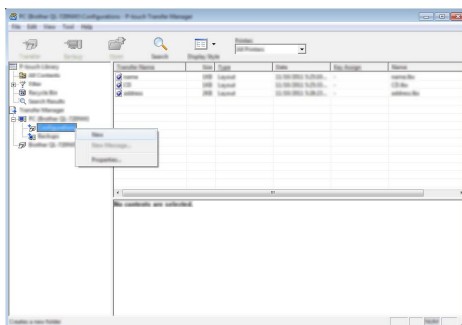
- 1** Запустите P-touch Transfer Manager, используя описанную ниже процедуру.
Для Windows Vista®, Windows® 7, Windows Server® 2008 и 2008 R2
Нажмите кнопку «Пуск» и последовательно выберите пункты [Все программы] > [Brother P-touch] > [P-touch Tools] (Инструменты P-touch) > [P-touch Transfer Manager 2.2].

Для Windows® 8, Windows® 8.1, Windows Server® 2012 и 2012 R2
Щелкните по элементу [P-touch Transfer Manager 2.2] на экране [Приложения].
- 2** Соедините компьютер и устройство P-touch через интерфейс USB и включите устройство P-touch.
В списке папок отображается название модели устройства P-touch.
Если выбрать устройство P-touch в списке папок, на экране отображаются текущие шаблоны и другие данные, хранящиеся на нем.
- 3** Выберите устройство P-touch, на которое нужно передать шаблон или другие данные.



- ⚠ Перед передачей данных проверьте правильность соединения компьютера и устройства P-touch с помощью кабеля USB и состояние устройства P-touch (оно должно быть включено).

- 4 Щелкните правой кнопкой мыши по папке [Configurations] (Конфигурации), выберите элемент [New] (Создать) и создайте новую папку.



В приведенном выше примере создана папка [Transfer] (Передача).

- 5 Перетащите в новую папку шаблон или другие данные, которые нужно передать.

● Характеристики функции передачи ●

Тип данных	Макс. число передаваемых элементов	Ограничения
Шаблон	99	<ul style="list-style-type: none"> Каждый шаблон может содержать не более 50 объектов. Каждый объект может содержать не более 7 строк.
База данных	99	<ul style="list-style-type: none"> Передавать можно только CSV-файлы. Каждый CSV-файл может содержать не более 256 полей и 65 000 записей.
Изображение (пользовательский символ)	99	<ul style="list-style-type: none"> Передавать можно только BMP-файлы. Рекомендуется использовать черно-белые BMP-файлы. Максимальный размер: 2048 × 2048 пикселей. Широкие изображения могут обрезаться.

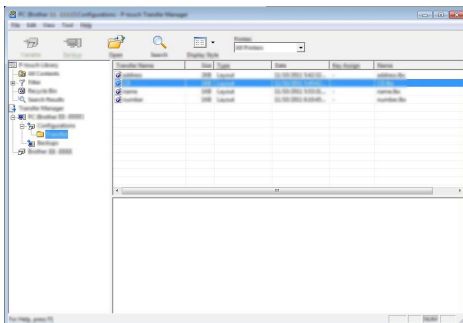
💡 Чтобы проверить объем доступного пространства для передачи в файловой памяти, выполните указанные ниже действия. Нажмите клавишу **Меню**, затем с помощью клавиши ▲ или ▼ выберите элемент «Использование» и нажмите клавишу **ОК** либо **Ввод**. С помощью клавиши ▲ или ▼ выберите пункт «Перенесенные данные» и нажмите клавишу **ОК** либо **Ввод**.

* Доступное пространство, указанное в строке «Доступно: X,XXMB», может не соответствовать реальному свободному пространству.

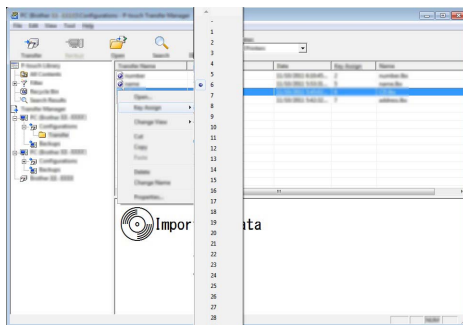
Чтобы просмотреть шаблоны и другие данные, выберите нужную папку в папке [Configurations] (Конфигурации), а затем элемент [All Contents] (Все содержимое) или выберите одну из категорий в разделе [Filter] (Фильтр), например [Layouts] (Макеты).

Если необходимо передать несколько шаблонов или других файлов, перетащите их в новую папку.

Каждому файлу, помещаемому в новую папку, назначается цифровой ключ (место в памяти на устройстве P-touch).



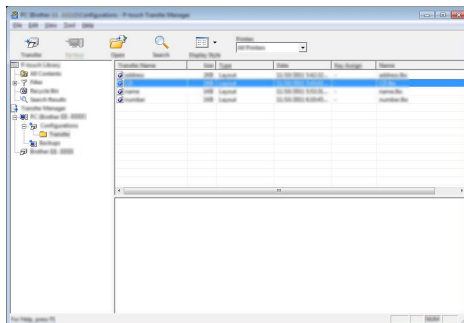
- 6** Чтобы изменить назначенный элементу цифровой ключ, щелкните правой кнопкой мыши по элементу, выберите пункт [Key Assign] (Назначение ключа), а затем выберите нужный ключ.



- Цифровой ключ назначается всем данным, передаваемым на устройство P-touch.
- Если цифровой ключ шаблона или другого файла, передаваемого на устройство P-touch, совпадает с цифровым ключом шаблона, уже хранящегося на устройстве, старый шаблон перезаписывается и заменяется на новый. Используя архивацию шаблонов или других данных, можно зафиксировать назначения цифровых ключей шаблонов, хранящихся на устройстве P-touch (см. раздел «Архивация шаблонов или других данных, хранящихся на устройстве P-touch» на стр. 34).
- При заполнении памяти устройства P-touch удалите один или несколько шаблонов из энергонезависимой памяти устройства (см. раздел «Архивация шаблонов или других данных, хранящихся на устройстве P-touch» на стр. 34).

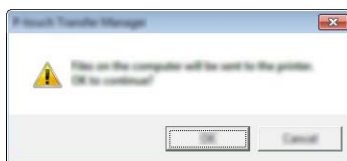
7 Чтобы изменить имя передаваемого шаблона или другого файла, щелкните по нему и введите новое.

8 Выберите папку, содержащую шаблоны или другие данные, которые нужно передать, и нажмите кнопку [Transfer] (Передача). Появится запрос на подтверждение операции.



! На устройство P-touch можно передавать и отдельные элементы. Выберите шаблон или другой файл, который нужно передать, и нажмите кнопку [Transfer] (Передача).

9 Нажмите кнопку [OK].



Выбранные шаблоны или другие данные передаются на устройство P-touch.

! Чтобы напечатать данные, переданные на устройство P-touch, необходимо переключить устройство из режима передачи в обычный режим. Выключите устройство P-touch и снова включите.

1

2

3

4

5

6

7

8

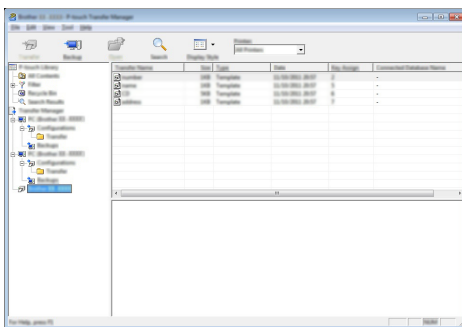
9

Архивация шаблонов или других данных, хранящихся на устройстве P-touch

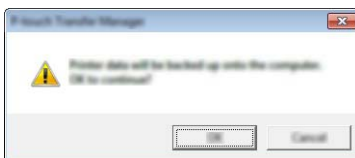
Выполните указанные ниже действия, чтобы получить шаблоны или другие данные, хранящиеся на устройстве P-touch, и сохранить их на компьютере.

- ❗ Помещенные в архив шаблоны и другие данные невозможно изменить на компьютере.
- Для некоторых моделей P-touch шаблоны или другие данные, помещенные в архив с одной модели P-touch, невозможно передать на другую модель P-touch.

- 1 Соедините компьютер и устройство P-touch, затем включите устройство P-touch. В списке папок отображается название модели устройства P-touch. Если выбрать устройство P-touch в списке папок, на экране отображаются текущие шаблоны и другие данные, хранящиеся на нем.



- 2 Выберите устройство P-touch, с которого нужно архивировать данные, и щелкните по элементу [Backup] (Архивация). Появится запрос на подтверждение операции.

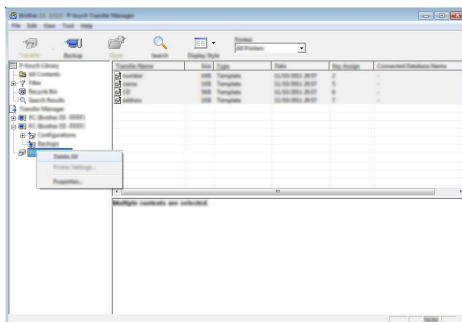


- 3 Нажмите кнопку [OK]. В списке папок в разделе устройства P-touch появится новая папка. В качестве ее имени используются дата и время архивации. Все шаблоны и другие данные с устройства P-touch передаются в новую папку и сохраняются на компьютере.

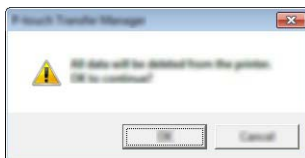
Удаление всех данных с устройства P-touch

Выполните указанные ниже действия, чтобы удалить все шаблоны или другие данные, хранящиеся на устройстве P-touch.

- 1] Соедините компьютер и устройство P-touch, затем включите устройство P-touch. В списке папок отображается название модели устройства.
- 2] Щелкните правой кнопкой мыши по названию модели и выберите команду [Delete All] (Удалить все).



Появится запрос на подтверждение операции.



- 3] Нажмите кнопку [OK].
Все шаблоны и другие данные, хранящиеся на устройстве P-touch, удаляются.

1

2

3

4

5

6

7

8

9

Использование данных, переданных на устройство P-touch

Переданный с компьютера шаблон, базу данных или изображение пользовательского символа можно использовать для создания или печати наклейки.

Информацию об удалении переданной информации см. в разделе «Удаление переданных данных» на стр. 43.

Изображение пользовательского символа

Информацию о вводе изображения см. в разделе «Ввод символов» на стр. 4.

Печать переданного шаблона

Макет наклейки, созданный в программе P-touch Editor (LBX-файл), можно передать на устройство P-touch и использовать в качестве шаблона для печати наклеек. При редактировании или печати шаблонов можно использовать текст из базы данных или вводить его прямо на устройстве.

- ❗ • Перед редактированием шаблона передайте его на устройство P-touch.
- После завершения передачи данных на устройство P-touch выключите и снова включите устройство.

■ Если в шаблоне нет объекта для редактирования


- 1] Нажмите клавишу **Файл**, затем с помощью клавиши **▲** или **▼** выберите элемент «Шаблоны с ПК» и нажмите клавишу **ОК** либо **Ввод**.



Если имеется переданный шаблон, отображается элемент «Шаблоны с ПК».

- 2] С помощью клавиши **▲** или **▼** выберите шаблон для печати и нажмите клавишу **ОК** либо **Ввод**.



Если шаблон связан с базой данных, в правом верхнем углу экрана отображается значок .

- 3] Чтобы начать печать, нажмите клавишу **Печать**.

■ Если в шаблоне есть объект для редактирования

При необходимости шаблон можно временно изменить. Однако сохранить измененный шаблон нельзя.

Если шаблон не связан с базой данных, следует выбрать шаблон макета и ввести текст в каждое поле. После этого он готов к печати.

Если шаблон связан с базой данных, можно напечатать одну или несколько записей из базы данных, связанной с шаблоном.

- ❗ • Указанные ниже действия позволяют напечатать одну запись из базы данных.
- Добавить или удалить перевод строки нельзя.


- 1] Нажмите клавишу **Файл**, затем с помощью клавиши **▲** или **▼** выберите элемент «Шаблоны с ПК» и нажмите клавишу **ОК** либо **Ввод**.



Если имеется переданный шаблон, отображается элемент «Шаблоны с ПК».

- 2** С помощью клавиши ▲ или ▼ выберите шаблон для редактирования и нажмите клавишу **OK** либо **Ввод**.



Если шаблон связан с базой данных, в правом верхнем углу экрана отображается значок .

- 3** С помощью клавиши ▲ или ▼ выберите элемент «Изменить без сохр.» и нажмите клавишу **OK** либо **Ввод**.
Отображаются объекты, которые можно редактировать.

- 4** С помощью клавиши ▲ или ▼ выберите объект для редактирования и нажмите клавишу **OK** либо **Ввод**.

■ Если шаблон не связан с базой данных

Отображается содержимое выбранного объекта. Отредактируйте объект и нажмите клавишу **OK** или **Ввод**.

■ Если шаблон связан с базой данных

Отображается первая запись базы данных. Отредактируйте объект и нажмите клавишу **OK** или **Ввод**.

- 5** Чтобы начать печать, нажмите клавишу **Печать**.



Действия при редактировании шаблонов, связанных с базой данных

- После редактирования объекта, не связанного с базой данных, нажмите клавишу **Esc** для возврата к действию 3, а затем выберите элемент «Печать из базы дан.», чтобы напечатать выбранный диапазон записей из базы данных.

Информацию о выборе диапазона записей для печати см. в описании действий 3–5 в разделе «Если шаблон связан с базой данных и не редактируется».

- Если редактировался объект, связанный с базой данных, при выборе элемента «Печать из базы дан.» измененное содержимое удаляется. Поэтому для печати шаблона используйте только клавишу **Печать**, как описано в действии 5 выше.

■ Если шаблон связан с базой данных и не редактируется



- Указанные ниже действия позволяют печатать записи из базы данных. База данных остается без изменений.
- При печати диапазона записей из базы данных текст нельзя редактировать.


- 1** Нажмите клавишу **Файл**, затем с помощью клавиши ▲ или ▼ выберите элемент «Шаблоны с ПК» и нажмите клавишу **OK** либо **Ввод**.



Если имеется переданный шаблон, отображается элемент «Шаблоны с ПК».

- 2** С помощью клавиши ▲ или ▼ выберите шаблон для печати и нажмите клавишу **OK** либо **Ввод**.



Если шаблон связан с базой данных, в правом верхнем углу экрана отображается значок .

- 3** С помощью клавиши ▲ или ▼ выберите элемент «Печать из базы дан.» и нажмите клавишу **OK** либо **Ввод**.
Отобразится содержимое базы данных, связанной с шаблоном.

1

2

3

4

5

6

7

8

9

- 4 С помощью клавиши ▲, ▼, ◀ или ▶ выберите первую запись в диапазоне, который нужно напечатать, и нажмите клавишу **OK** либо **Ввод**.

number	name
1A-B01	AA
1A-B02	AB

- 5 С помощью клавиши ▲, ▼, ◀ или ▶ выберите последнюю запись в диапазоне, который нужно напечатать, и нажмите клавишу **Печать**, **OK** либо **Ввод**, чтобы начать печать. При настройке диапазона выбранные записи выделяются.

number	name
1234567	123-45
ZYXWV	123-67



- Для возврата к предыдущему действию нажмите клавишу **Esc**.
- Для одного переданного шаблона можно напечатать не более 1500 символов. При добавлении переводов строки или блоков максимально допустимое количество символов уменьшается.

Использование переданных сведений из базы данных

На устройство P-touch можно передать базу данных, преобразованную в CSV-файл. Данные из базы, переданной без шаблона, можно импортировать в наклейки любого типа. Эти данные импортируются в соответствии с количеством блоков или страниц, заданным для каждого типа применения наклеек. Подробную информацию о том, как задавать количество блоков или страниц для каждого типа применения наклеек, см. в разделе «Выбор типа применения наклейки» в руководстве по быстрой установке.



- Перед использованием базы данных передайте ее на устройство P-touch.
- Если база данных и шаблон связаны и передаются вместе, базу можно использовать только с этим шаблоном.



- Если выбранный диапазон записей из базы данных превышает заданное количество блоков и страниц, данные импортируются до достижения этого количества.
- Если заданное количество блоков и страниц превышает выбранный диапазон записей базы данных, операция завершается после импорта всех записей. Оставшиеся блоки и страницы печатаются пустыми (без данных).

Ниже показаны результаты печати для каждого типа применения наклеек после импорта баз данных для приведенных примеров.

■ Пример 1

number	name ^①	type	length	Block No.
1A-B01	AA	a	10	#008
1A-B02	AB	b	20	#009
1A-B03	AC	c	30	#010
1A-B04	AD	d	40	#011
1A-B05	AE	e	50	#012
1A-B06	AF	f	60	#013
1A-B07	AG	g	70	#014
1A-B08	AH	h	80	#015
1A-B09	AI	i	90	#016

■ Пример 2

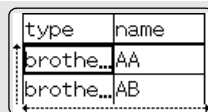
number	name ^②	type	length	Block No.
1A-B01	AA	a	10	#008
1A-B02	AB	b	20	#009
1A-B03	AC	c	30	#010
1A-B04	AD	d	40	#011
1A-B05	AE	e	50	#012
1A-B06	AF	f	60	#013
1A-B07	AG	g	70	#014
1A-B08	AH	h	80	#015
1A-B09	AI	i	90	#016

Тип наклейки	Способ импорта данных	Результат печати для примера 1 (одно поле для каждой выбранной записи)	Результат печати для примера 2 (два поля для каждой выбранной записи)																								
GENERAL	Данные импортируются по порядку в соответствии с заданным количеством блоков и страниц	<table border="1"> <tr> <td>AA</td> <td>AB</td> <td>AC</td> <td>AD</td> </tr> </table> <p>* Когда задано 2 блока на страницу</p>	AA	AB	AC	AD	<table border="1"> <tr> <td>AA</td> <td>a</td> <td>AB</td> <td>b</td> </tr> </table> <p>* Когда задано 2 блока на страницу</p>	AA	a	AB	b																
AA	AB	AC	AD																								
AA	a	AB	b																								
FACEPLATE	Для каждой страницы отдельно	<table border="1"> <tr> <td>AA</td> <td>AB</td> <td>AC</td> <td>AD</td> </tr> </table>	AA	AB	AC	AD	<table border="1"> <tr> <td>AA</td> <td>a</td> <td>AB</td> <td>b</td> </tr> </table>	AA	a	AB	b																
AA	AB	AC	AD																								
AA	a	AB	b																								
CABLE WRAP	Для каждой страницы отдельно	<table border="1"> <tr> <td>AA AA AA</td> <td>AB AB AB</td> <td>AC AC AC</td> <td>AD AD AD</td> </tr> </table>	AA AA AA	AB AB AB	AC AC AC	AD AD AD	<table border="1"> <tr> <td>AA AA AA</td> <td>a a a</td> <td>AB AB AB</td> <td>b b b</td> </tr> </table>	AA AA AA	a a a	AB AB AB	b b b																
AA AA AA	AB AB AB	AC AC AC	AD AD AD																								
AA AA AA	a a a	AB AB AB	b b b																								
CABLE FLAG	Для каждой страницы отдельно	<table border="1"> <tr> <td>AA</td> <td>AA</td> <td>AB</td> <td>AB</td> </tr> </table>	AA	AA	AB	AB	<table border="1"> <tr> <td>AA</td> <td>AA</td> <td>a</td> <td>a</td> </tr> </table>	AA	AA	a	a																
	AA	AA	AB	AB																							
AA	AA	a	a																								
Для каждого блока отдельно	<table border="1"> <tr> <td>AA</td> <td>AB</td> <td>AC</td> <td>AD</td> </tr> </table>	AA	AB	AC	AD	<table border="1"> <tr> <td>AA</td> <td>a</td> <td>AB</td> <td>b</td> </tr> </table>	AA	a	AB	b																	
AA	AB	AC	AD																								
AA	a	AB	b																								
PATCH PANEL	Для каждого блока отдельно	<table border="1"> <tr> <td>AA</td> <td>AB</td> <td>AC</td> </tr> <tr> <td>AD</td> <td>AE</td> <td>AF</td> </tr> </table>	AA	AB	AC	AD	AE	AF	<table border="1"> <tr> <td>AA</td> <td>a</td> <td>AB</td> </tr> <tr> <td>b</td> <td>AC</td> <td>c</td> </tr> </table>	AA	a	AB	b	AC	c												
AA	AB	AC																									
AD	AE	AF																									
AA	a	AB																									
b	AC	c																									
PUNCH-DOWN BLOCK	Для каждого блока отдельно	<table border="1"> <tr> <td>AA</td> <td>AB</td> <td>AC</td> <td>AD</td> <td>AE</td> <td>AF</td> </tr> <tr> <td>AG</td> <td></td> <td></td> <td></td> <td></td> <td></td> </tr> </table>	AA	AB	AC	AD	AE	AF	AG						<table border="1"> <tr> <td>AA</td> <td>a</td> <td>AB</td> <td>b</td> <td>AC</td> <td>c</td> </tr> <tr> <td>AD</td> <td>d</td> <td></td> <td></td> <td></td> <td></td> </tr> </table>	AA	a	AB	b	AC	c	AD	d				
AA	AB	AC	AD	AE	AF																						
AG																											
AA	a	AB	b	AC	c																						
AD	d																										

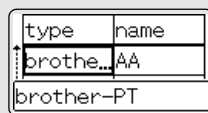
1 Нажмите клавишу **База данных**, затем выберите нужную базу данных и нажмите клавишу **OK** или **Ввод**.
Отобразится первая запись выбранной базы данных.



- Если в выбранную запись не вносятся изменения в течение определенного времени после отображения базы данных, содержимое записи отображается в нижней части экрана. Однако если запись содержит не более 9 символов, ее содержимое не отображается.
- При нажатии клавиши **Просмотр** отображаются свойства записи.
- При указании диапазона нельзя выбрать строку «названия полей» (первую строку данных).



(примерно через 1 секунду)



- 1
- 2
- 3
- 4
- 5
- 6
- 7
- 8
- 9

- 2** Выберите первую запись в диапазоне, который нужно вставить, и нажмите клавишу **OK** или **Ввод**.
 Выбранная запись будет выделена.

type	name
brothe...	AA
brothe...	AB

- 3** Выберите последнюю запись в диапазоне, который нужно вставить, и нажмите клавишу **OK** или **Ввод**.
 Выбранный диапазон будет выделен.

number	name
1234567	123-45
ZYXWV	123-67

Отобразится содержимое выбранной базы данных.

Рус	ABC
67	ZYXWV acegik
GENERAL	
9mm x 27mm	

■ Поиск в базе данных

При выборе записи базы данных, которую нужно использовать в шаблоне или добавить в наклейку, можно выполнить поиск записей, содержащих определенные символы либо числа.

Поиск выполняется вправо от первой строки, удовлетворяющей заданным условиям. Затем выполняется поиск в записях базы данных в направлении, соответствующем порядку импорта для данного типа наклейки. В область поиска включается также строка «названия полей».

Искать можно заглавные и строчные буквы, числа и верхние символы, указанные на клавишах.

- 1] Нажмите клавишу **База данных**, затем выберите нужную базу данных и нажмите клавишу **ОК** или **Ввод**. Отобразится первая запись выбранной базы данных.

number	name
1A-B01	AA
1A-B02	AB

- 2] Введите первый искомый символ (например, B). Пример: при вводе буквы B выполняется поиск строк, содержащих букву B, начиная с первого поля.

number	name
1A-B01	AA
1A-B02	AB

Если строка с буквой B найдена, курсор перемещается к соответствующим данным и буква B выделяется. Кроме того, буква B сохраняется во внутренней памяти.

Если строка, содержащая букву B, не найдена, курсор остается на месте и буква B не сохраняется во внутренней памяти.

- 3] Введите второй искомый символ (например, R). После этого выполняется поиск строк, содержащих сочетание букв BR, начиная со следующего поля.

name	type
AA	brothe...
brother-aa	

Если строка с сочетанием BR найдена, курсор перемещается к соответствующим данным и символы BR выделяются.

Кроме того, сочетание BR сохраняется во внутренней памяти.

- 4] Продолжайте поиск в базе данных с помощью тех же действий.



- Если искомый символ содержится в нескольких полях базы данных, нажимайте клавишу **База данных** для перехода в следующее поле, содержащее этот символ. Символ в поле при этом выделяется.
- Чтобы удалить последний введенный для поиска символ, нажмите клавишу **BS (Backspace)**. Курсор переместится в поле, содержащее оставшиеся искомые символы.

name	type
AB	brothe...
brother-PT	

number	name
1A-B01	AA
1A-B02	AB

- 1
- 2
- 3
- 4
- 5
- 6
- 7
- 8
- 9

■ Редактирование базы данных

- 1) Нажмите клавишу **База данных**, затем выберите базу данных для редактирования и нажмите клавишу **OK** или **Ввод**.

number	name
1234567	123-45
ABCDEF	GH

Как вариант, чтобы выбрать базу данных для редактирования, нажмите клавишу **Файл** и с помощью клавиши **▲** или **▼** последовательно выберите пункты «Шаблоны с ПК» > «Печать из базы дан.».
Отобразится первая запись выбранной базы данных.

- 2) С помощью клавиши **▲** или **▼** выберите ячейку, которую нужно изменить. Затем нажмите клавишу **OK** или **Ввод**.

number	name
1234567	123-45
ABCDEF	GH

- 3) Введите новый текст.

number	name
1234567	123-45
ABCDEF	GH



Чтобы отменить изменение текста и вернуться на предыдущий экран, нажмите клавишу **Esc**.

При редактировании базы данных количество доступных символов ограничено.



- Можно добавлять или удалять перевод строки.
- Каждая ячейка может содержать не более 7 строк.

- 4) Нажмите клавишу **OK**.
Отобразится новый текст.

number	name
1234567	123-45
ZYXWV	123-67



Если распечатывать базу данных не нужно, нажмите клавишу **OK**, а затем клавишу **Esc**. Отредактированная база данных сохраняется.

- 5) Еще раз нажмите клавишу **OK**.
Отредактированная запись будет выделена.

number	name
1234567	123-45
ZYXWV	123-67

- 6) Если база данных передана вместе с шаблоном С помощью клавиши **▲**, **▼**, **◀** или **▶** выберите последнюю запись в диапазоне, который нужно напечатать, и нажмите клавишу **Печать**, **OK** либо **Ввод**, чтобы начать печать.
При настройке диапазона выбранные записи выделяются.

number	name
1234567	123-45
ZYXWV	123-67

Если база данных передана без шаблона Выберите последнюю запись в диапазоне, который нужно вставить, и нажмите клавишу **OK** или **Ввод**.
Выбранный диапазон будет выделен.

number	name
1234567	123-45
ZYXWV	123-67

Отобразится содержимое выбранной базы данных.



7] Нажмите клавишу **Печать**.

Удаление переданных данных

Ниже указаны способы удаления переданных данных.

Удалить несколько элементов одновременно нельзя. Каждый элемент необходимо удалять по отдельности.

■ Удаление изображений пользовательских символов

1] Нажмите клавишу **Символ**, затем с помощью клавиши **▲** или **▼** выберите элемент «Пользоват.» и нажмите клавишу **OK** либо **Ввод**.

2] С помощью клавиши **▲** или **▼** выберите изображение пользовательского символа, которое нужно удалить, и нажмите клавишу **Сброс**. Появится сообщение «Удалить?».

3] Нажмите клавишу **OK** или **Ввод**. Выбранное изображение пользовательского символа удаляется, и выделяется следующее. Если необходимо, удалите следующий символ.

■ Удаление шаблонов

1] Нажмите клавишу **Файл**, затем с помощью клавиши **▲** или **▼** выберите элемент «Шаблоны с ПК» и нажмите клавишу **OK** либо **Ввод**.

2] С помощью клавиши **▲** или **▼** выберите шаблон, который нужно удалить, и нажмите клавишу **OK** либо **Ввод**.

3] С помощью клавиши **▲** или **▼** выберите элемент «Удалить» и нажмите клавишу **OK** либо **Ввод**. Появится сообщение «Удалить?».

4] Нажмите клавишу **OK** или **Ввод**. Выбранный шаблон удаляется, и выделяется следующий. Если необходимо, удалите следующий шаблон.

■ Удаление базы данных

1] Нажмите клавишу **База данных**.

2] С помощью клавиши **▲** или **▼** выберите базу данных, которую нужно удалить, и нажмите клавишу **Сброс**. Появится сообщение «Удалить?».

3] Нажмите клавишу **OK** или **Ввод**. Выбранная база данных удаляется, и выделяется следующая. Если необходимо, удалите следующую базу данных.



Использование P-touch Library

P-touch Library позволяет печатать шаблоны, а также управлять ими и другими данными.

Запуск P-touch Library

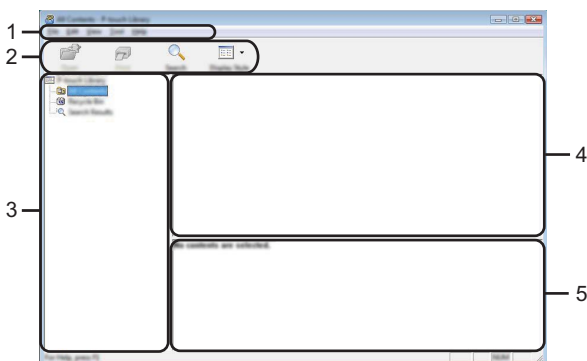
■ Для Windows Vista®, Windows® 7, Windows Server® 2008 и 2008 R2

Нажмите кнопку «Пуск» и последовательно выберите пункты [Все программы] > [Brother P-touch] > [P-touch Tools] (Инструменты P-touch) > [P-touch Library 2.2].

■ Для Windows® 8, Windows® 8.1, Windows Server® 2012 и 2012 R2

Щелкните по элементу [P-touch Library 2.2] на экране [Приложения].

При запуске P-touch Library отображается главное окно приложения.



1. Строка меню

Предоставляет доступ ко всем имеющимся командам, сгруппированным в меню, названия которых соответствуют входящим в них функциям: [File] (Файл), [Edit] (Правка), [View] (Вид), [Tool] (Инструмент) и [Help] (Справка).

2. Панель инструментов

Содержит часто используемые команды.

3. Список папок

Содержит список папок. При выборе папки содержащиеся в ней шаблоны и другие данные отображаются в списке шаблонов.





4. Список шаблонов

Содержит список шаблонов и другие данные, находящиеся в выбранной папке.

5. Область предварительного просмотра

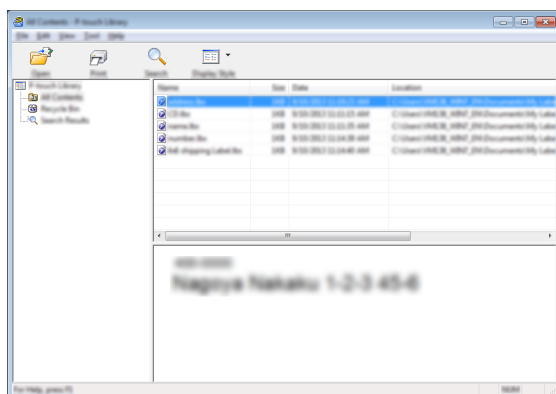
Позволяет просматривать шаблоны и другие данные, выбранные в списке.

● Описание значков на панели инструментов ●

Значок	Кнопка	Функция
	Open (Открыть)	Открытие выбранного шаблона.
	Print (Печать)	Печать выбранного шаблона наклейки на устройстве P-touch.
	Search (Поиск)	Поиск шаблонов или других данных, зарегистрированных в P-touch Library.
	Display Style (Стиль отображения)	Изменение стиля отображения файлов.

Открытие и редактирование шаблонов

Выберите нужный шаблон и нажмите кнопку [Open] (Открыть).



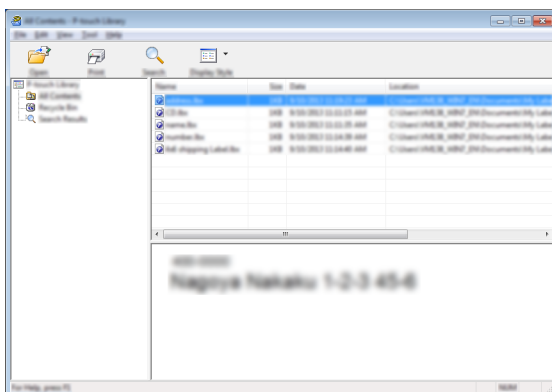
Откроется связанное с шаблоном приложение, в котором его можно изменить.

! От типа выбранного файла зависит, какое приложение открывается. Например, при выборе шаблона P-touch открывается приложение P-touch Editor.

- 1
- 2
- 3
- 4
- 5
- 6
- 7
- 8
- 9

Печать шаблонов

Выберите шаблон, который нужно напечатать, и нажмите кнопку [Print] (Печать).

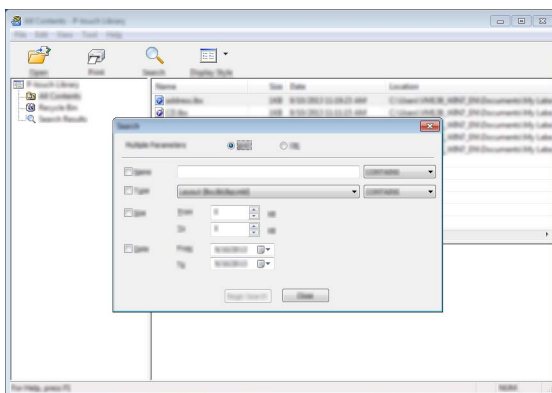


Шаблон печатается на подключенном устройстве P-touch.

Поиск шаблонов и других данных

Можно выполнить поиск шаблонов или других данных, зарегистрированных в P-touch Library.

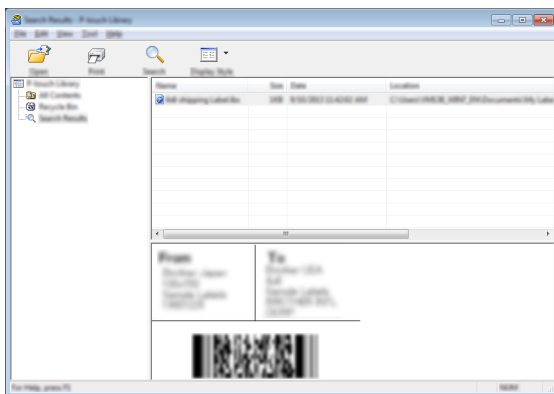
- 1 Нажмите кнопку [Search] (Поиск).
Появится диалоговое окно [Search] (Поиск).



2 Задайте условия поиска.
Доступные условия поиска перечислены ниже.

Параметр	Описание
Multiple Parameters (Несколько параметров)	Определяет, как осуществляется поиск с несколькими заданными условиями. Если выбран оператор [AND] (И), выполняется поиск файлов, удовлетворяющих всем условиям. Если выбран оператор [OR] (Или), выполняется поиск файлов, удовлетворяющих одному из условий.
Name (Имя)	Поиск шаблона или других данных по указанному имени файла.
Type (Тип)	Поиск шаблона или других данных по указанному типу файла.
Size (Размер)	Поиск шаблона или других данных по указанному размеру файла.
Date (Дата)	Поиск шаблона или других данных по указанной дате файла.

3 Нажмите кнопку [Begin Search] (Начать поиск).
Начнется поиск.



4 Закройте диалоговое окно [Search] (Поиск).
Чтобы просмотреть результаты, в списке папок щелкните по элементу [Search Results] (Результаты поиска).

💡 Чтобы зарегистрировать шаблоны или другие данные в P-touch Library, перетащите их в папку [All Contents] (Все содержимое) или в список папок. В P-touch Editor также можно настроить автоматическую регистрацию шаблонов в P-touch Library, выполнив описанные ниже действия.

1. В меню P-touch Editor последовательно выберите пункты [Tools] (Сервис) > [Options] (Параметры).
2. В диалоговом окне [Options] (Параметры) щелкните по элементу [Registration Settings] (Параметры регистрации) на вкладке [General] (Общие).
3. Установите расписание для регистрации шаблонов, созданных в приложении P-touch Editor, и нажмите кнопку [OK].

- 1
- 2
- 3
- 4
- 5
- 6
- 7
- 8
- 9

Настройка параметров сети

Сначала необходимо настроить параметры беспроводного подключения, чтобы устройство P-touch могло обмениваться данными с сетью.

С помощью клавиши **Меню** можно выбрать тип сети, настроить или отобразить сетевые параметры и т. д.

Можно также выполнить детальную настройку в разделе [Параметры подключения] программы «Инструмент настройки принтера».

Параметры сети описаны в руководстве пользователя по работе в сети. Его можно загрузить с веб-сайта Brother Solutions Center (<http://support.brother.com/>).

ПЕРЕЗАГРУЗКА И ОБСЛУЖИВАНИЕ

Перезагрузка устройства P-touch

Можно сбросить внутреннюю память устройства P-touch, если необходимо удалить все сохраненные файлы с наклейками или восстановить работоспособность устройства P-touch.

Восстановление заводских настроек с помощью клавиатуры P-touch

При перезагрузке устройства P-touch сбрасываются все настройки текста, форматирования и параметров, а также сохраненные файлы с наклейками. Также сбрасываются настройки языка и единиц измерения.

■ Сброс всех наклеек и измененных параметров

Выключите устройство P-touch. Нажмите и удерживайте клавиши **Shift** и **BS (Backspace)**. Удерживая клавиши **Shift** и **BS (Backspace)**, один раз нажмите клавишу **Питание**, затем отпустите клавиши **Shift** и **BS (Backspace)**.

Клавишу **Питание** необходимо отпустить раньше других клавиш.

■ Сброс измененных параметров

Выключите устройство P-touch. Нажмите и удерживайте клавиши **Shift** и **R**. Удерживая клавиши **Shift** и **R**, один раз нажмите клавишу **Питание**, затем отпустите клавиши **Shift** и **R**.

Клавишу **Питание** необходимо отпустить раньше других клавиш.

Сброс данных с помощью клавиши «Меню»

Нажмите клавишу **Меню**, затем с помощью клавиши **▲** или **▼** выберите элемент «Сброс» и нажмите клавишу **OK** либо **Ввод**. С помощью клавиши **▲** или **▼** выберите метод сброса и нажмите клавишу **OK** либо **Ввод**.

Значение	Описание
Сброс всех настроек	Переданные данные (шаблоны, базы данных и пользовательские символы) и содержимое файловой памяти НЕ сбрасываются. Остальные данные сбрасываются, и для всех параметров (кроме Wi-Fi®) восстанавливаются заводские настройки.
Удал. всех данных	Переданные данные (шаблоны, базы данных и пользовательские символы) и содержимое файловой памяти сбрасываются. Остальные данные и настройки НЕ сбрасываются.
Заводские настройки	Все наклейки сбрасываются, и для всех измененных параметров (кроме Wi-Fi) восстанавливаются заводские настройки.
Сброс настроек Wi-Fi	Для всех параметров Wi-Fi восстанавливаются заводские настройки.

- 1
- 2
- 3
- 4
- 5
- 6
- 7
- 8
- 9

Обслуживание

Для поддержания устройства P-touch в рабочем состоянии и продления срока службы необходимо регулярно очищать его.

- Перед чисткой устройства P-touch всегда извлекайте батареи и отсоединяйте адаптер переменного тока.

Чистка устройства

Удалите пыль и пятна с корпуса устройства сухой мягкой тканью.

Для удаления более стойких загрязнений используйте увлажненную ткань.

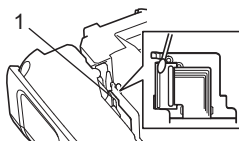
- Не применяйте разбавитель для краски, бензин, спирт и прочие органические растворители. Это может привести к повреждению корпуса или испортить внешний вид устройства P-touch.

Чистка печатающей головки

Появление на наклейках полос или плохо пропечатанных символов обычно свидетельствует о загрязнении печатающей головки. Для очистки печатающей головки используйте ватную палочку или специальную кассету для очистки (TZe-CL4).

1. Печатающая головка

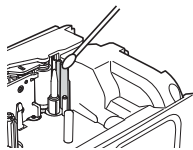
- Не прикасайтесь к печатающей головке.
- Указания по использованию чистящей кассеты см. в прилагаемой к ней инструкции.



Чистка блока обрезки ленты

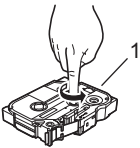
Клей, нанесенный на ленту, в процессе использования может накапливаться на лезвиях блока обрезки, затупляя их и приводя к замятию ленты.

- Примерно раз в год лезвие блока обрезки необходимо протирать ватной палочкой, смоченной в изопропиловом (медицинском) спирте.
- Не прикасайтесь руками к лезвию блока обрезки.



УСТРАНЕНИЕ НЕПОЛАДОК

Ситуации

Проблема	Решение
Экран блокируется, или устройство P-touch не реагирует должным образом.	Обратитесь к разделу «Перезагрузка устройства P-touch» на стр. 49 и восстановите начальные настройки для внутренней памяти. Если перезагрузка устройства P-touch не решает проблему, отсоедините адаптер переменного тока и извлеките батареи как минимум на 10 минут.
После включения питания экран остается пустым.	<ul style="list-style-type: none"> Проверьте правильность установки батарей и подключения адаптера переменного тока, предназначенного специально для этого устройства P-touch (входит в комплект). Проверьте, полностью ли заряжена перезаряжаемая литий-ионная батарея.
На экране ЖК-дисплея сообщения отображаются на иностранном языке.	Информацию о выборе нужного языка см. в руководстве по быстрой установке.
Наклейка не печатается после нажатия клавиши Печать.	<ul style="list-style-type: none"> Проверьте, введен ли текст, правильно ли установлена кассета с лентой и достаточно ли ленты в кассете. Если лента загнулась, отрежьте загнувшийся участок и протяните ленту через отверстие для ее вывода. Если лента замялась, извлеките кассету, вытяните замятую ленту и отрежьте ее. Прежде чем снова устанавливать кассету, проверьте, проходит ли конец ленты через направляющую.
Наклейка печатается неправильно.	<ul style="list-style-type: none"> Извлеките кассету с лентой и повторно установите ее, надавив на нее до щелчка. Если печатающая головка загрязнилась, очистите ее с помощью ватной палочки или специальной кассеты для очистки (TZe-CL4).
Красящая лента отделилась от чернильного ролика.	<p>Если красящая лента порвана, замените кассету с лентой. Если лента цела, извлеките кассету с лентой и намотайте лишнюю красящую ленту на катушку, как показано на рисунке.</p> <p>1. Катушка</p> 
Устройство P-touch останавливается во время печати наклейки.	<ul style="list-style-type: none"> Если стал виден полосатый участок на конце ленты (лента закончилась), замените кассету. Замените все батареи или подключите адаптер переменного тока к устройству P-touch.
Наклейка не обрезается автоматически.	<ul style="list-style-type: none"> Проверьте значение параметра «Обрезка». Дополнительные сведения см. в разделе «Параметры обрезки ленты» на стр. 9. Также можно нажать клавишу Протяжка и обрезка для протяжки и обрезки ленты.

1

2

3

4

5



6

7

8

9

Проблема	Решение
<p>Ошибка замятия ленты, от которой не удается избавиться с помощью действий по устранению неполадок.</p>	<p><i>Обратитесь в службу поддержки клиентов Brother.</i></p>
<p>При печати нескольких копий наклейки отображается сообщение с запросом на подтверждение обрезки после печати каждой из них.</p>	<p><i>Это сообщение отображается, потому что отрезанные наклейки не должны оставаться в отверстии для вывода ленты. Чтобы отключить отображение сообщения, нажмите клавишу Меню, затем с помощью клавиши ▲ или ▼ выберите элемент «Дополнительно» и нажмите клавишу OK либо Ввод. С помощью клавиши ▲ или ▼ выберите элемент «Приостановка печати» и нажмите клавишу OK либо Ввод.</i></p>
<p>Неизвестна версия микропрограммы для устройства P-touch.</p>	<p><i>Чтобы посмотреть версию и другие сведения о микропрограмме, выполните описанные ниже действия. Нажмите клавишу Меню, затем с помощью клавиши ▲ или ▼ выберите элемент «Версия» и нажмите клавишу OK либо Ввод.</i></p>

Проблема	Решение
<p>Напечатанные штрихкоды не считываются.</p>	<ul style="list-style-type: none"> • <i>Проследите за тем, чтобы при печати наклеек штрихкоды были выровнены относительно печатающей головки, как показано ниже.</i> <div data-bbox="524 279 840 438" style="text-align: center;"> <p>The diagram shows a horizontal bar representing the printing head (1) above a rectangular area representing the printout (3). Inside the printout area is an oval containing a barcode (2). A downward-pointing arrow indicates the direction of the printing head. The labels 1, 2, and 3 are placed near their respective elements.</p> </div> <ol style="list-style-type: none"> 1. Печатающая головка 2. Штрихкод 3. Ориентация печати <ul style="list-style-type: none"> • <i>Попробуйте воспользоваться другим сканером.</i> • <i>При печати штрихкодов рекомендуется выбрать значение [Standard] (Стандартное) в группе параметров [Quality] (Качество).</i> <p><i>Windows Vista® , Windows Server® 2008</i> <i>Чтобы получить доступ к параметрам группы [Quality] (Качество), откройте свойства принтера. Для этого щелкните по значку  и последовательно выберите пункты [Панель управления] > [Оборудование и звук] > [Принтеры]. Затем щелкните правой кнопкой мыши по названию принтера, параметры которого нужно изменить, и выберите пункт [Настройка печати].</i></p> <p><i>Windows® 7, Windows Server® 2008 R2</i> <i>Чтобы получить доступ к параметрам группы [Quality] (Качество), откройте свойства принтера. Для этого щелкните по значку  и выберите элемент [Устройства и принтеры]. Затем щелкните правой кнопкой мыши по названию принтера, параметры которого нужно изменить, и выберите пункт [Настройка печати].</i></p> <p><i>Windows® 8, Windows® 8.1, Windows Server® 2012 и 2012 R2</i> <i>Чтобы получить доступ к параметрам группы [Quality] (Качество), откройте свойства принтера. Для этого на экране [Приложения] последовательно выберите пункты [Панель управления] > [Оборудование и звук] > [Устройства и принтеры]. Затем щелкните правой кнопкой мыши по принтеру, параметры которого нужно изменить, и выберите пункт [Настройка печати].</i></p>
<p>Нужно проверить, установлена ли последняя версия программного обеспечения.</p>	<p><i>Проверить, какая версия программного обеспечения используется, можно с помощью средства P-touch Update Software, находящегося на компакт-диске из комплекта поставки.</i></p> <p><i>Подробную информацию о P-touch Update Software см. в кратком руководстве.</i></p>

- 1
- 2
- 3
- 4
- 5
- 6
- 7
- 8
- 9

Сообщения об ошибках

Если на экране появляется сообщение об ошибке, следуйте приведенным ниже указаниям.

Сообщение	Причины и способы устранения
Подключен неверный тип блока питания!	Подключен несовместимый адаптер переменного тока. Используйте подходящий адаптер переменного тока.
Низкий заряд батареи!	Установленные батареи разрядились.
Замените батарею!	Заканчивается заряд установленных батарей.
Зарядите батарею!	Низкий заряд батареи. Зарядите литий-ионную батарею.
Батар. поврежд. Исполъз. др. источ. питания!	Литий-ионная батарея повреждена. Используйте адаптер переменного тока, щелочные батареи типа AA (LR6) или перезаряжаемые никель-металлогидридные батареи типа AA (HR6).
Перегрев! Подождите XX минут.	Ошибка превышения температуры. Подождите и через указанное в сообщении время попробуйте еще раз.
Ошибка блока обрезки!	При попытке печати или подачи ленты блок обрезки был закрыт. Перед продолжением работы выключите и снова включите устройство P-touch. Если лента в блоке обрезки перекручена, извлеките ленту.
Вставьте кассету с лентой!	Попытка печати, предварительного просмотра наклейки или подачи ленты при отсутствии в устройстве кассеты с лентой. Перед продолжением работы вставьте кассету с лентой.
Переполнение текста!	Введено максимально допустимое число символов. Измените текст, сократив число символов.
Нет текста!	При попытке печати или предварительного просмотра отсутствует введенный текст, символы или данные штрихкода. Перед продолжением работы введите данные.
Неправильное значение!	Введено недопустимое значение для длины ленты, количества копий или функции нумерации. Введите допустимое значение для параметра.
Заменена кассета с лентой!	Для печати выбрана не та кассета с лентой, которая установлена в устройстве P-touch.
Ограничение строк! Макс. 7 строк	Введено максимально допустимое число строк. Сократите число строк до семи.
Ограничение ширины ленты! Макс. 5 строк	При нажатии клавиши Печать или Просмотр число строк более пяти для ленты 18 мм. Сократите число вводимых строк до пяти или используйте кассету с более широкой лентой.

Сообщение	Причины и способы устранения
Ограничение ширины ленты! Макс. 3 строки	При нажатии клавиши Печать или Просмотр число строк более трех для ленты 12 мм. Сократите число вводимых строк до трех или используйте кассету с более широкой лентой.
Ограничение ширины ленты! Макс. 2 строки	При нажатии клавиши Печать или Просмотр число строк более двух для ленты 9 или 6 мм. Сократите число вводимых строк до двух или используйте кассету с более широкой лентой.
Ограничение ширины ленты! Макс. 1 строка	При нажатии клавиши Печать или Просмотр число строк более одной для ленты 3,5 мм. Сократите число вводимых строк до одной или используйте кассету с более широкой лентой.
Ограничение блоков! Макс. 99 блоков	Превышено максимально допустимое число блоков. Сократите число блоков до 99.
Ограничение длины наклейки!	Длина печатаемой наклейки с введенным текстом превышает 1 м. Измените текст, чтобы длина наклейки была менее 1 м.
Вставьте кассету с лентой 24 мм!	Выбран макет шаблона или блоков для ленты 24 мм, но кассета с лентой 24 мм не установлена. Установите кассету с лентой шириной 24 мм.
Вставьте кассету с лентой 18 мм!	Выбран макет шаблона или блоков для ленты 18 мм, но кассета с лентой 18 мм не установлена. Установите кассету с лентой шириной 18 мм.
Вставьте кассету с лентой 12 мм!	Выбран макет шаблона или блоков для ленты 12 мм, но кассета с лентой 12 мм не установлена. Установите кассету с лентой шириной 12 мм.
Вставьте кассету с лентой 9 мм!	Выбран макет шаблона или блоков для ленты 9 мм, но кассета с лентой 9 мм не установлена. Установите кассету с лентой шириной 9 мм.
Вставьте кассету с лентой 6 мм!	Выбран макет шаблона или блоков для ленты 6 мм, но кассета с лентой 6 мм не установлена. Установите кассету с лентой шириной 6 мм.
Вставьте кассету с лентой 3,5 мм!	Выбран макет шаблона или блоков для ленты 3,5 мм, но кассета с лентой 3,5 мм не установлена. Установите кассету с лентой шириной 3,5 мм.
Встав. кассету с термоусадоч. лентой 23,6 мм!	Выбран шаблон для термоусадочной трубки 23,6 мм, но термоусадочная трубка 23,6 мм не установлена. Установите термоусадочную трубку шириной 23,6 мм.
Встав. кассету с термоусадоч. лентой 17,7 мм!	Выбран шаблон для термоусадочной трубки 17,7 мм, но термоусадочная трубка 17,7 мм не установлена. Установите термоусадочную трубку шириной 17,7 мм.
Встав. кассету с термоусадоч. лентой 11,7 мм!	Выбран шаблон для термоусадочной трубки 11,7 мм, но термоусадочная трубка 11,7 мм не установлена. Установите термоусадочную трубку шириной 11,7 мм.
Встав. кассету с термоусадоч. лентой 8,8 мм!	Выбран шаблон для термоусадочной трубки 8,8 мм, но термоусадочная трубка 8,8 мм не установлена. Установите термоусадочную трубку шириной 8,8 мм.

1

2

3

4

5

6

7

8

9

Сообщение	Причины и способы устранения
Встав. кассету с термоусадоч. лентой 5,8 мм!	Выбран шаблон для термоусадочной трубки 5,8 мм, но термоусадочная трубка 5,8 мм не установлена. Установите термоусадочную трубку шириной 5,8 мм.
Текст слишком длинный!	Длина печатаемой наклейки с введенным текстом превышает заданное значение параметра длины. Измените текст, чтобы он уместился в заданную длину, или измените значение параметра.
Память заполнена!	Недостаточный объем доступной внутренней памяти при попытке сохранить файл с наклейкой. Удалите неиспользуемые файлы, чтобы освободить память.
Проверьте количество введ. цифр!	Количество цифр, введенных в штрихкод, не соответствует количеству цифр, заданных в параметрах штрихкода. Введите правильное количество цифр.
Введите А,В,С,D для начала/конца кода!	Во введенных данных штрихкода нет обязательного кода начала и конца (для протокола CODABAR в начале и конце данных штрихкода необходимо указывать символ А, В, С или D). Введите правильно данные штрихкода.
Макс. кол-во штрихкодов на накл. 5!	До попытки ввести новый штрихкод в текстовые данные уже было введено пять штрихкодов. В каждой наклейке можно использовать не более пяти штрихкодов. Если в макете флажка выбран вариант  , можно ввести не более двух штрихкодов.
Текст слишком крупный!	Слишком крупный текст. Выберите другой размер текста.
Системная ошибка XX!	Обратитесь в службу поддержки клиентов Brother.
Выберите др. настройку обрезки!	Длина ленты, заданная в параметре длины ленты, меньше суммарной длины левого и правого полей, применяемых для параметра обрезки «Шир. поля». Выберите другой параметр обрезки.
Закройте крышку!	Задняя крышка открыта. Закрывайте крышку при печати.
Установл. лента несовместима с устройством!	Установлена лента, несовместимая с устройством P-touch. Используйте совместимую ленту.
Огранич. строк! Макс. 297 строк на наклейку	Превышено максимальное значение параметра. Допускается вводить до 297 строк на странице целиком и в блоках.
В этом макете нельзя создать блок!	Если выбран этот параметр, добавлять или удалять блоки нельзя.
Ограничение строк! Макс. 3 строки	Макет PUNCH-DOWN BLOCK позволяет печатать не более трех строк на блок.
Необходима лента 9 мм или шире!	Для макета PUNCH-DOWN BLOCK требуется использовать кассеты с лентой шириной не менее 9 мм.

Сообщение	Причины и способы устранения
Устан. значение последов. "Нет" при редакцир.!	Текст нельзя редактировать, если в макете PUNCH-DOWN BLOCK установлен тип последовательности «Горизонтальная» или «Вертикальная».
База данных не найдена!	Клавиша База данных на устройстве P-touch нажата при отсутствии файла базы данных на устройстве.
Нет данных!	Предпринята попытка открыть файл базы данных, не содержащий никаких данных.
Ошибка!	Предпринята попытка напечатать наклейки со штрихкодом из базы данных. Это сообщение отображается на устройстве P-touch, если выбранный диапазон записей базы данных содержит символы или цифры, не поддерживаемые протоколом штрихкода.
Память заполн.! Уменьшите размер файла	После редактирования записей базы данных общий размер данных превышает объем встроенной флэш памяти.
Для этой ленты не поддерж. высок. разреш.!	Нельзя печатать наклейки с высоким разрешением, если в устройстве P-touch установлен неподдерживаемый носитель (тканевая лента, термоусадочная трубка и т. д.).

1

2

3

4

5

6

7

8

9

Технические характеристики

Основное устройство

Элемент	Характеристики
Дисплей	
Отображение символов	15 символов, 2 строки и область навигации (128 x 64 точки)
Контрастность экрана	5 уровней (+2, +1, 0, -1, -2)
Печать	
Способ печати	Термоперенос
Печатающая головка	128 и 180 т/дюйм Режим с высоким разрешением: максимум 180 × 360 т/дюйм (при подключении к компьютеру) *1
Высота печати	Макс. 18 мм (при использовании ленты 24 мм) *2
Скорость печати	Адаптер переменного тока: до 30 мм/с Батареи: до 20 мм/с Реальная скорость печати зависит от условий печати
Кассета с лентой или трубкой	Кассета с лентой Brother TZe (шириной 3,5, 6, 9, 12, 18 и 24 мм) Кассета с трубкой Brother HSe (шириной 5,8, 8,8, 11,7, 17,7 и 23,6 мм)
Число строк	Лента 24 мм: 1–7 строк; лента 18 мм: 1–5 строк; лента 12 мм: 1–3 строки; лента 9 мм: 1–2 строки; лента 6 мм: 1–2 строки; лента 3,5 мм: 1 строка
Память (локальные файлы)	
Объем буфера памяти	Максимум 18 297 символов
Хранилище файлов	Максимум 99 файлов
Память (переданные данные)	
Хранилище файлов	Максимум по 99 шаблонов, баз данных и изображений (всего 6 МБ)
Источник питания	
Источник питания	Шесть щелочных батарей типа AA (LR6) *3, шесть перезаряжаемых никель-металлогидридных батарей типа AA (HR6) *3, *4, литий-ионная батарея (BA-E001), адаптер переменного тока (AD-E001).
Автоматическое отключение	Шесть щелочных батарей типа AA (LR6) или шесть перезаряжаемых никель-металлогидридных батарей типа AA (HR6): 20 мин Литий-ионная батарея (BA-E001): 30 мин Адаптер переменного тока (AD-E001): 60 мин С помощью клавиши Меню можно изменить настройку автоматического выключения для литий-ионной батареи или адаптера переменного тока.

Элемент	Характеристики
Интерфейс	
USB	Версия 2.0 (режим Full Speed), разъем mini-B, для периферийных устройств
Беспроводная локальная сеть	IEEE802.11b/g/n (режимы инфраструктуры и ad hoc)
Размер	
Размеры	Примерно 125,8 x 249,9 x 94,1 (Ш x Г x В) мм
Вес	Примерно 1048 г (без кассеты с лентой и батарей)
Другое	
Рабочая температура и влажность	10–35 °C и 20–80 % (без конденсации) Макс. температура по влажному термометру: 27 °C

*1 Режим печати с высоким разрешением не используется для тканевой ленты и термоусадочной трубки.

*2 Реальный размер символа может быть меньше максимальной высоты печати.

*3 Не входят в комплект.

*4 Новейшую информацию о рекомендуемых батареях можно найти на веб-сайте <http://support.brother.com/>

Поддерживаемые протоколы и функции безопасности

Интерфейс	Беспроводной	Стандарт IEEE 802.11b/g/n (режим инфраструктуры) Стандарт IEEE 802.11b (режим ad-hoc)
Сеть (общие)	Протокол (IPv4)	ARP, RARP, BOOTP, DHCP, APIPA (Auto IP), mDNS WINS, разрешение имен NetBIOS, DNS-распознаватель, LPR/LPD, Custom Raw Port/Port9100, FTP-сервер, клиент и сервер TFTP, ICMP, LLMNR-ответчик, SNMPv1/v2c
	Протокол (IPv6)	NDP, RA, DNS-распознаватель, LPR/LPD, mDNS Custom Raw Port/Port9100, FTP-сервер, SNMPv1, клиент и сервер TFTP, ICMP, LLMNR-ответчик, SNMPv1/v2c
Сеть (функции безопасности)	Беспроводной	SSID (32 символа), WEP 64/128 бит, WPA2-PSK (AES), LEAP, EAP-FAST, PEAP, EAP-TLS, EAP-TTLS

Произведено в Китае

СИМВОЛЫ	
Категория	Символы
Пунктуация	. , ? ! " ' : ; - _ \ / & ; ~ • * @ # % ^ % † ‡ №
Коммуникация	
Аудио/видео	
Электротехн.	
Стрелки	
Безопасность	
Запрещающие	
Скобки	() [] < > « » { }
Математические	+ - × ÷ ± = ≥ ≤ ≠ ≥ ≤ > < ∴ ∴ ¼ ½ ¾ ⅓ ⅔ ⅕ ⅙ ⅗ ⅛ ⅜ ⅝ ⅞ ⅚
Греческие	α β γ δ φ λ μ Ω Σ
Индексы	° ® © ™ 0 1 2 3 4 5 6 7 8 9 0 1 2 3 4 5 6 7 8 9
Маркеры	
Валюта	₽ \$ ¢ € £ ¥ ¢ ₪
Кириллические	Ё ё Г г Е е І і Ї ї Ў ў Ы ы J j К к Л л Н н ъ ъ Ц ц
Разное	

Символы на ЖК-дисплее устройства P-touch и на напечатанных материалах могут немного отличаться от показанных в таблице.

Свойства символов

Свойство	Значение	Результат	Значение	Результат
Шрифт	LGO (Letter Gothic)	ABCabc	CAL (Calgary)	<i>ABCabc</i>
	HEL (Helsinki)	ABCabc	ATL (Atlanta)	ABCabc
	BRU (Brussels)	ABCabc	SOF (Sofia)	ABCabc
	FLO (Florida)	ABCabc		
Размер	Авто	При выборе значения «Авто» для печати автоматически настраивается самый большой размер текста, допустимый для каждого значения ширины ленты	18 пт	ABCabc
	48 пт	ABCabc	12 пт	ABCabc
	42 пт	ABCabc	9 пт	ABCabc 99йуу
	36 пт	ABCabc	6 пт	ABCabc 99йуу
	24 пт	ABCabc		
Ширина	x 2	ABCabc	x 2/3	ABCabc
	x 3/2	ABCabc	x 1/2	ABCabc
	x 1	ABCabc		

- 1
- 2
- 3
- 4
- 5
- 6
- 7
- 8
- 9

Свойство	Значение	Результат	Значение	Результат
Стиль	Выкл.	ABCabc	Курсв (Курсив)	<i>ABCabc</i>
	Жирн. (Полужирный)	ABCabc	К+Жрн (Полужирный курсив)	<i>ABCabc</i>
	Контр (Контур)	ABCabc	К+Кнт (Контурный курсив)	<i>ABCabc</i>
	Тень1 (С тенью)	ABCabc	К+Тн1 (Курсив с тенью)	<i>ABCabc</i>
	Тень2 (С заливкой)	ABCabc	К+Тн2 (Курсив с заливкой)	<i>ABCabc</i>
Черта	Выкл.	ABCabc	Подчк. (Подчеркивание)	<u>ABCabc</u>
	Зачрк. (Зачеркивание)	ABCabc		
Выравн. (Выравнивание)	Лев	ABCabc	Право	ABCabc
	Центр	ABCabc	Равнм. (Выравнивание по ширине)	A B C a b c



- Реальный размер шрифта зависит от ширины ленты, количества символов и строк текста. При достижении минимального размера символов используется шрифт по умолчанию (Helsinki). Это позволяет вместить текст на самых узких наклейках или в несколько строк.
- Весь текст размером 6 пт печатается шрифтом Helsinki, кроме случая использования параметра по умолчанию.

Рамки

Свойство	Значение	Результат	Значение	Результат									
Рамка	Выкл.	ABCabc	4	<table border="1"><tr><td>ABCabc</td></tr></table>	ABCabc								
	ABCabc												
	1	<table border="1"><tr><td>ABCabc</td></tr></table>	ABCabc	5	<table border="1"><tr><td>ABCabc</td></tr></table>	ABCabc							
	ABCabc												
ABCabc													
2	<table border="1"><tr><td>ABCabc</td></tr></table>	ABCabc	6	<table border="1"><tr><td>ABCabc</td></tr></table>	ABCabc								
ABCabc													
ABCabc													
3	<table border="1"><tr><td>ABCabc</td></tr></table>	ABCabc	7	<table border="1"> <tr><td>ABC</td><td>abc</td><td>ABC</td></tr> <tr><td>ABC</td><td>abc</td><td>ABC</td></tr> <tr><td>ABC</td><td>abc</td><td>ABC</td></tr> </table>	ABC	abc	ABC	ABC	abc	ABC	ABC	abc	ABC
ABCabc													
ABC	abc	ABC											
ABC	abc	ABC											
ABC	abc	ABC											

Штрихкоды

Таблица параметров штрихкодов

Свойство	Значение
Стандарт	CODE39, CODE128, EAN-8, EAN-13, GS1-128 (UCC/EAN-128), UPC-A, UPC-E, I-2/5 (ITF), CODABAR
Ширина	Малая
	Большая
С цифрами (под штрихкодом печатаются цифры)	Вкл.
	Выкл.
Конт.цифра (контрольная цифра)	Выкл.
	Вкл. (доступно только для протоколов CODE39, I-2/5 и CODABAR)

- 1
- 2
- 3
- 4
- 5
- 6
- 7
- 8
- 9

Список специальных символов
CODE39

Специальный символ
-
.
(ПРОБЕЛ)
\$
/
+
%

CODABAR

Специальный символ
-
\$
:
/
.
+

CODE128, GS1-128 (UCC/EAN-128)

Специальный символ	Специальный символ	Специальный символ
(ПРОБЕЛ)	\	DC3
!]	DC4
''	^	NAK
#	_	SYN
\$	NUL	ETB
%	.	CAN
&	SOH	EM
'	STX	SUB
(ETX	ESC
)	EOT	{
*	ENQ	FS
+	ACK	
,	BEL	GS
-	BS	}
.	HT	RS
/	LF	~
:	VT	US
;	FF	DEL
<	CR	FNC3
=	SO	FNC2
>	SI	FNC4
?.	DLE	FNC1
⊕	DC1	
⊖	DC2	

Примечания об использовании P-touch Transfer Manager (для Windows®)

Поскольку при работе с устройством P-touch некоторые функции P-touch Editor 5.1 недоступны, при создании шаблонов в P-touch Editor 5.1 необходимо учитывать описанные ниже моменты.

Проверьте изображение шаблона на экране предварительного просмотра, прежде чем передавать его на устройство P-touch. Дополнительные сведения см. в разделе «Передача шаблона наклейки в P-touch Transfer Manager» на стр. 27.

Примечания о создании шаблонов

- В устройство P-touch загружено 7 шрифтов. Для печати некоторых текстов в шаблонах, переданных на устройство P-touch, будут использоваться шрифты и размеры символов, загруженные на устройство. В результате напечатанная наклейка может отличаться от изображения шаблона, созданного в P-touch Editor.
- В зависимости от параметров текстового объекта может автоматически уменьшиться размер символов или остаться ненапечатанной часть текста. В этом случае измените параметры текстового объекта.
- В P-touch Editor стили можно применять к отдельным символам, но на устройстве P-touch они могут применяться только к блоку текста. Кроме того, некоторые стили символов недоступны на устройстве P-touch.
- Поле нумерации, заданное в P-touch Editor, не передается на устройство.
- Фоны, заданные в P-touch Editor, несовместимы с P-touch.
- Объекты даты и времени, для которых в P-touch Editor используется параметр At Printing (При печати), не печатаются.
- Макет P-touch Editor, в котором используется функция печати с разбиением (увеличение наклейки и печать ее на двух или более наклейках), не передается на устройство.
- Устройство P-touch считывает только первые семь строк текста, введенного в поле базы данных.
- Поля, выходящие за границы области печати, могут печататься не полностью.

Примечания о передаче шаблонов

- Напечатанная наклейка может отличаться от изображения в области предварительного просмотра приложения P-touch Transfer Manager.
- При передаче на устройство P-touch штрихкода, не загруженного на устройство, двумерный штрихкод преобразуется в изображение. Изображение преобразованного штрихкода нельзя редактировать. Если это одномерный штрихкод, содержащий несовместимый с устройством P-touch протокол, то отображается ошибка и шаблон не передается.
- Все передаваемые объекты, которые нельзя редактировать на устройстве P-touch, преобразуются в изображения.
- Сгруппированные объекты преобразуются в одно растровое изображение, данные которого нельзя редактировать с помощью клавиатуры P-touch.

Примечания о передаче других данных (не шаблонов)

- Если после изменения количества или порядка полей в базе данных на устройство передается только база данных (CSV-файл), то ее связь с шаблоном может оказаться неверной. Кроме того, первая строка данных в переданном файле должна распознаваться устройством P-touch как название полей.
- Загружаемые на устройство P-touch логотипы, символы и графические объекты автоматически масштабируются (до 8 размеров) в соответствии с резидентным шрифтом или резидентным символом в библиотеке.

1

2

3

4

5

6

7

8

9

brother